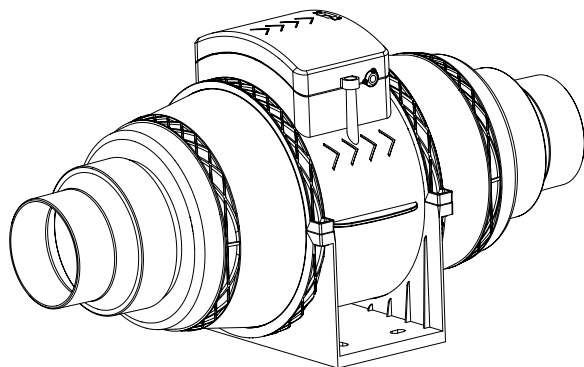




Объединенный эксплуатационный документ Паспорт

Версия: 05.2026 V01



Вентиляторы канальные низкошумные
SILENTMIX

EAC

Оглавление

Описание	2
Перед монтажом оборудования	2
Монтаж	3
Окружающая среда	6
Обслуживание	
Расшифровка обозначения	7
Технические данные.	8
Аэродинамические характеристики	8
Габаритные характеристики.	9
Транспортировка и хранение.	10
Утилизация	10
Сертификация	10
Гарантийные обязательства	11

Описание

Область применения: предназначены для промышленного применения – перемещения воздуха в круглых вентиляционных каналах производственных помещений: производственных цехах, складах, административных зданиях.

Материал корпуса: корпус вентиляторов изготовлен из АБС-пластика

- Двухскоростные асинхронные электродвигатели
- Низкие шумовые характеристики благодаря двойному корпусу с шумоизоляцией

В комплекте поставки:

- Специальная крепежная площадка, облегчающая монтаж
- Встроенные кронштейны для фиксации присоединения к воздуховодам.

Перед монтажом оборудования

После получения этого продукта мы рекомендуем вам проверить следующее:

1. Получен правильный размер.
2. Получена правильная модель.
3. Данные на шильдике соответствуют электропитанию: напряжение, частота и т.д. Извлеките устройство из упаковки и осмотрите его на предмет повреждений при транспортировке в течение 15 дней с момента получения. Если будет обнаружено повреждение продукта, немедленно обратитесь к местному авторизованному поставщику. НЕ ИСПОЛЬЗУЙТЕ УСТРОЙСТВО ЕСЛИ ОНО ПОВРЕЖДЕНО.

Монтаж

ВНИМАНИЕ

ВО ИЗБЕЖАНИЕ ПОЖАРА, ПОРАЖЕНИЯ ЭЛЕКТРИЧЕСКИМ ТОКОМ ИЛИ ТРАВМ, СОБЛЮДАЙТЕ СЛЕДУЮЩИЕ ПРАВИЛА БЕЗОПАСНОСТИ:

- Используйте это устройство только в соответствии с инструкциями производителя. В случае возникновения вопросов обращайтесь к производителю.
- Перед обслуживанием или чисткой устройства отключите питание на панели обслуживания и заблокируйте сервисное реле, чтобы предотвратить случайное включение питания. Если реле не может быть заблокировано; надежно прикрепите соответствующее предупреждение к сервисной панели.
- Монтажные работы и электроподключение должны выполняться квалифицированным специалистом в соответствии со всеми применимыми нормами и стандартами, включая противопожарные.
- При врезании или сверлении стены или потолка не допускайте повреждения электропроводки и других скрытых коммуникаций.
- Если данный вентилятор должен быть установлен над ванной или душем, он должен быть помечен как подходящий для применения и подключен к выключателю короткого замыкания на землю.
- Никогда не устанавливайте выключатель вблизи ванны или душа.

ВНИМАНИЕ

УСТАНАВЛИВАЙТЕ ВЕНТИЛЯТОР НЕ НИЖЕ 2,3 М НАД УРОВНЕМ ПОЛА.

- Все вентиляторы подходят для использования с электронным регулятором скорости.

Вентилятор может быть установлен в любом положении, горизонтальном или вертикальном, и подходит для множества типов применений (см. Рисунок 5 с изображением некоторых типичных применений). Если установка выполняется на жестких или гибких воздуховодах, мы рекомендуем использовать воздуховоды правильного диаметра для соединения с патрубками вентилятора. Если необходимо загнуть воздуховод на выходе из вентилятора, то радиус изгиба должен быть максимально большим.

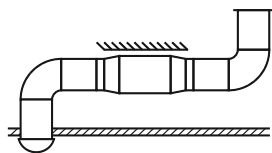
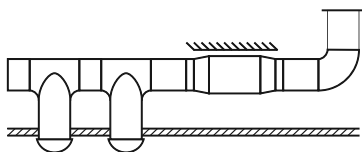
Одноточечная вытяжная система

Многоточечная вытяжная система


Рис. 1 Типичные области применения

1. Чтобы установить вентилятор, сначала необходимо выкрутить шурупы и вытащить их из пластиковых хомутов.
2. Отсоединив хомуты от кронштейна, извлеките вентилятор.
3. Выкрутив шурупы из клеммной коробки, подключите питание в соответствии со схемой электрических соединений.
4. Смонтировав кронштейн к стене или потолке, вложите вентилятор в крепежную площадку и закрепите пластиковые хомуты с помощью шурупов.

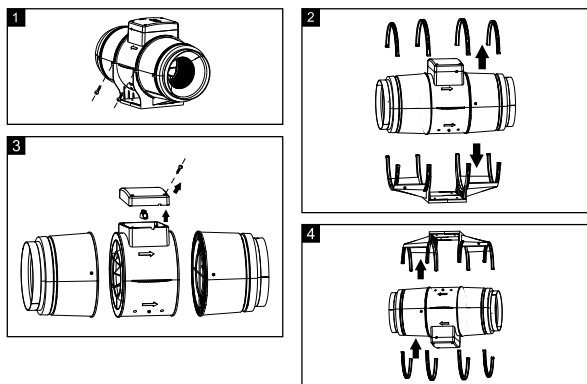


Рис. 2 Монтаж

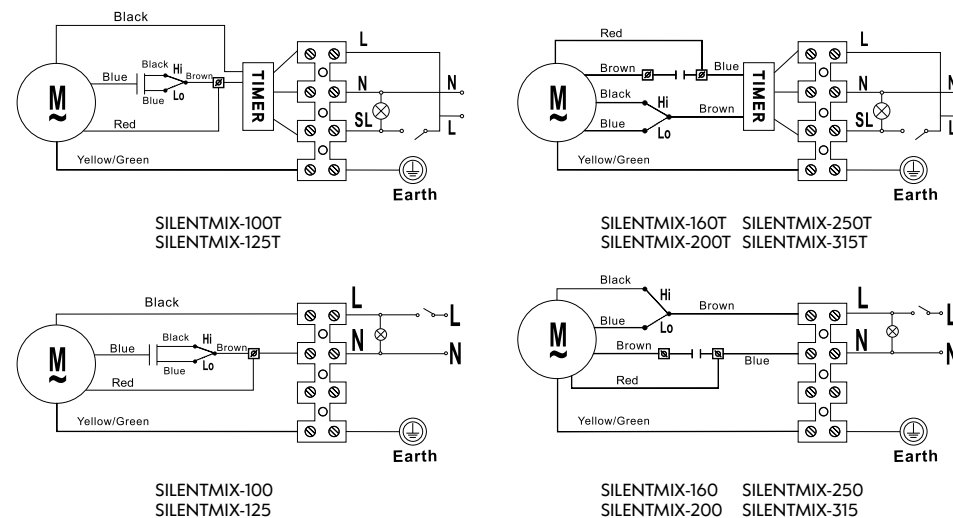


Рис. 3 Схема электрических соединений

В случае, если на объекте для подключения вентилятора SILENTMIX-T (с таймером) вместо трехпроводной линии (SL, L, N) проложена двухпроводная (L, N), электроподключение вентилятора возможно произвести по схеме, приведенной на рис. 4. В этом случае функция таймера задействована не будет.

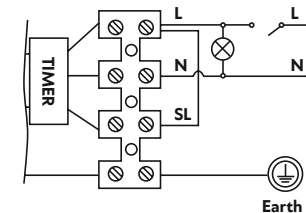

 SILENTMIX-100T SILENTMIX-160T SILENTMIX-250T
SILENTMIX-125T SILENTMIX-200T SILENTMIX-315T

Рис. 4

ВНИМАНИЕ

ВСЕ ВЕНТИЛЯТОРЫ ОСНАЩЕНЫ ДВУХСКОРОСТНЫМИ МОТОРАМИ (220-240 В перем. тока, 50 Гц)

Окружающая среда

Вентиляторы серии подходят для работы только в помещениях.

Вентиляторы подходят для вытяжки воздушных потоков в диапазоне температур от -10 °C до + 40 °C.

Перед установкой изделия проверьте следующие моменты: (1) крыльчатка вентилятора вращается свободно и (2) нет препятствий для воздушного потока. Все модели оснащены прочным монтажным кронштейном, который позволяет легко и быстро установить вентилятор.

Соединение с воздуховодом должно выполняться с помощью изолянты или зажимов для воздуховодов (можно приобрести у местного дистрибьютора), чтобы обеспечить хорошее уплотнение и надежное соединение.

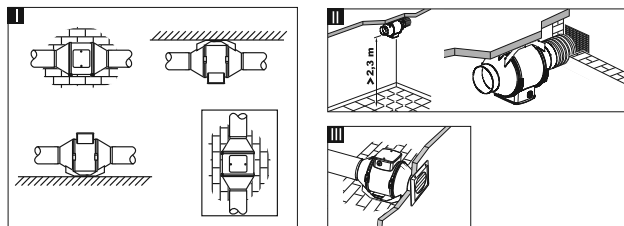
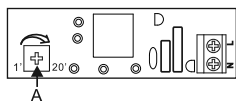


Рис. 5

Как управлять функциями таймера

Включите / выключите таймер с помощью переключателя. Вентилятор выключается сразу же по истечении установленного времени.

Дополнительное время: примерно 1... 20 мин. (Кнопка: A)



Электрическое подключение

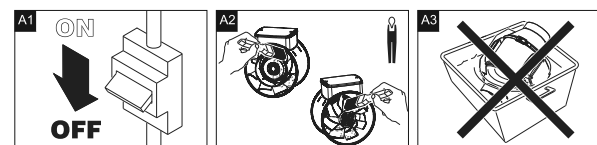
Все вентиляторы серии SILENTMIX работают от стандартного источника питания переменного тока 220-240 В, 50 Гц. Вся проводка должна осуществляться в соответствии с Национальными правилами установки электрооборудования и всеми применимыми государственными и местными строительными нормами. Электрические подключения должны выполняться в соответствии со следующими схемами: Рис. 3

Обслуживание

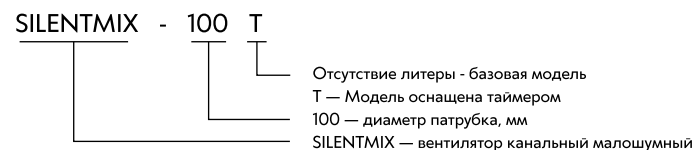
ВНИМАНИЕ

ПЕРЕД ПРОВЕДЕНИЕМ ЛЮБОГО ОБСЛУЖИВАНИЯ ИЛИ РЕМОНТА УБЕДИТЕСЬ, ЧТО УСТРОЙСТВО ОТСОЕДИНЕНО ОТ ЭЛЕКТРИЧЕСКОЙ СЕТИ.

Вентиляторы оснащены долговечными подшипниками и не требуют обслуживания. Мы рекомендуем обслуживать продукт не реже одного раза в двенадцать (12) месяцев, чтобы избежать чрезмерного накопления пыли и грязи на крыльчатке. Для обслуживания отключите вентилятор от электросети и демонтируйте из воздуховода. Если на рабочем колесе видны загрязнения, протрите его влажной (не мокрой) тканью. НЕ ИСПОЛЬЗУЙТЕ для чистки моющие или абразивные материалы.



Расшифровка обозначения

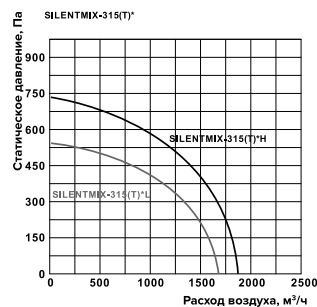
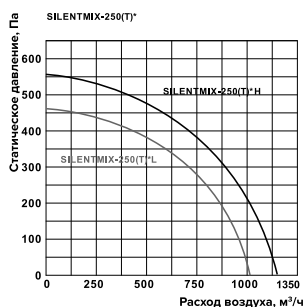
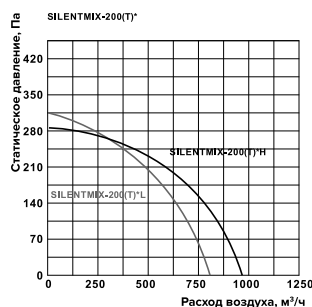
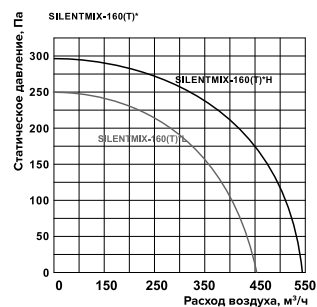
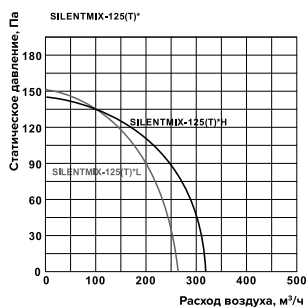
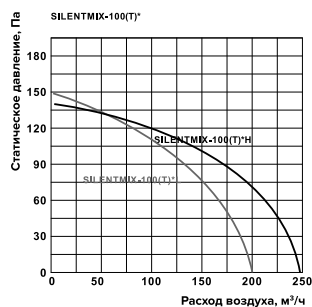


Технические данные

Модель	Скорость	Расход воздуха (м³/ч) ±10%	Электропитание, В/ф, Гц	Электропотребление (Вт) ±10%	Рабочий ток (А)	Частота вращения, об./мин.	Температура перемещаемого воздуха, °С	Степень защиты	Уровень звукового давления на 3 м, дБ(А)	Максимальное статическое давление, Па	Вес ±10%, кг
SILENT-MIX-100(T)*	Высокая (H)	250	230/1/50	32	0,152	2450	-20 / +40	IPX4	25	140	3
	Низкая (L)	200		28	0,151	2250			20	148	
SILENT-MIX-125(T)*	Высокая (H)	330	230/1/50	35	0,152	2450	-20 / +40		23	142	3,2
	Низкая (L)	260		31	0,151	2250			18	152	
SILENT-MIX-160(T)*	Высокая (H)	550	230/1/50	60	0,264	2650	-20 / +40		27	290	4,4
	Низкая (L)	450		51	0,238	2450			22	250	
SILENT-MIX-200(T)*	Высокая (H)	910	230/1/50	115	0,504	2600	-20 / +60		28	290	6,7
	Низкая (L)	780		104	0,477	2200			24	315	
SILENT-MIX-250(T)*	Высокая (H)	1250	230/1/50	220	0,983	2500	-20 / +60		36	560	12
	Низкая (L)	1060		175	0,791	2200			33	460	
SILENT-MIX-315(T)*	Высокая (H)	1770	230/1/50	420	1,904	2650	-20 / +60		39	745	19
	Низкая (L)	1610		320	1,451	2300			38	535	

* Модели с литерой Т оснащены таймером

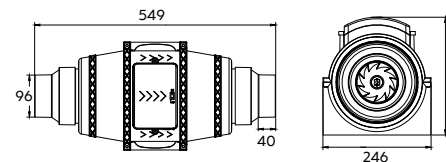
Аэродинамические характеристики



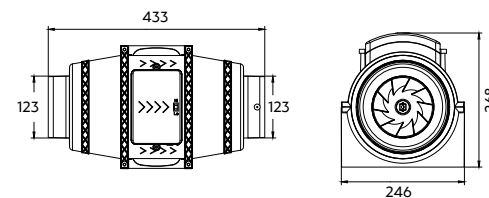
* Модели с литерой Т оснащены таймером

Габаритные характеристики

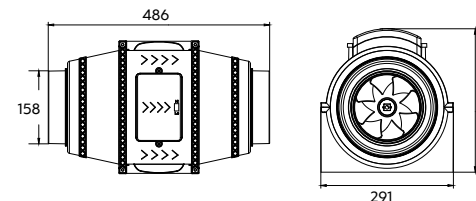
SILENTMIX-100(T)*



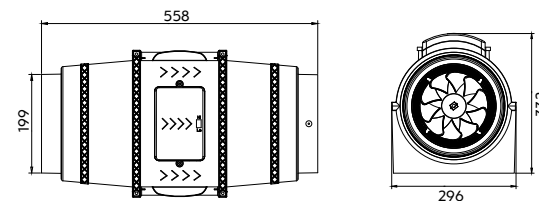
SILENTMIX-125(T)*



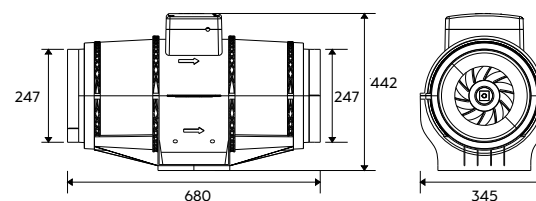
SILENTMIX-160(T)*



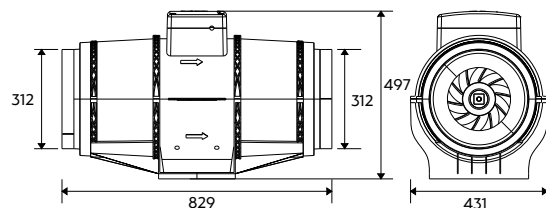
SILENTMIX-200(T)*



SILENTMIX-250(T)*



SILENMIX-315(T)*



Транспортировка и хранение

Изделия в упаковке изготовителя могут транспортироваться всеми видами крытого транспорта в соответствии с правилами перевозки грузов, действующими на данном виде транспорта.

При транспортировании должны быть исключены любые возможные удары и перемещения упаковок с изделиями внутри транспортного средства.

Транспортирование и штабелирование производить в соответствии с манипуляционными знаками, указанными на упаковке.

Изделия должны храниться в упаковке изготовителя.

Утилизация

По окончании срока службы изделия его следует утилизировать. Подробную информацию по утилизации изделия Вы можете получить у представителя местного органа власти.

Сертификация

Товар сертифицирован на территории Таможенного союза.

Товар соответствует требованиям:

ТР ТС 010/2011 «О безопасности машин и оборудования»

ТР ТС 020/2011 «Электромагнитная совместимость технических средств»

Декларация соответствия: ЕАЭС N RU Д-СН.РА03.В.37954/24.

Срок действия: с 05.04.2024 по 04.04.2029

Импортер и уполномоченное изготовителем лицо:

ООО «Р-Климат» Россия, 119049, г. Москва,

ул. Якиманка Б., д. 35, стр. 1, эт. 3, пом 1, ком. 4.

Тел./Факс: +7 (495) 777-19-67, e-mail: info@rusklimat.ru.

Изготовитель: «Бейджинг Холтоп Эйр Кондишенинг Ко., Лтд», № 5 йард, 7 Гуангу стрит, Бадалинг Экономик Девелопмент зоун, Яньцин дистрикт, Бейджинг, Китай. /
Manufacturer: «Beijing Holtop Air Conditioning Co., Ltd», № 5 Yard, 7th Guanggu Street, Badaling Economic Development Zone, Yanqing district, Beijing, China.

Изготовитель оставляет за собой право на внесение изменений в конструкцию и характеристики прибора.

Сделано в Китае.

Гарантийные обязательства

Внимательно ознакомьтесь с данным документом и проследите, чтобы он был правильно и четко заполнен и имел штамп продавца.

Тщательно проверьте внешний вид изделия и его комплектность. Все претензии по внешнему виду и комплектности предъявляйте продавцу при покупке изделия.

По всем вопросам, связанным с техобслуживанием изделия, обращайтесь только в специализированные организации.

Дополнительную информацию об этом и других изделиях марки Вы можете получить у продавца.

Срок гарантии — 3 года.

Условия гарантии:

1. Настоящим документом покупателю гарантируется, что в случае обнаружения в течение гарантийного срока в проданном оборудовании дефектов, обусловленных неправильным производством этого оборудования или его компонентов, и при соблюдении покупателем указанных в документе условий будет произведен бесплатный ремонт оборудования. Документ не ограничивает определенные законом права покупателей, но дополняет и уточняет оговоренные законом положения.
2. Для установки (подключения) изделия необходимо обращаться в специализированные организации. Продавец, изготовитель, уполномоченная изготовителем организация, импортер, не несут ответственности за недостатки изделия, возникшие из-за его неправильной установки (подключения).
3. В конструкцию, комплектацию или технологию изготовления изделия могут быть внесены изменения с целью улучшения его характеристик. Такие изменения вносятся в изделие без предварительного уведомления покупателя и не влекут обязательств по изменению (улучшению) ранее выпущенных изделий.
4. Запрещается вносить в документ какие-либо изменения, а также стирать или переписывать указанные в нем данные. Настоящая гарантия имеет силу, если документ правильно и четко заполнен.

5. Для выполнения гарантийного ремонта обращайтесь в специализированные организации, указанные продавцом.
6. Настоящая гарантия действительна только на территории РФ на изделия, купленные на территории РФ.

Модель	Серийный номер	Дата изготовления
Информация указана на этикетке	Информация указана на этикетке	Указана на этикетке в формате VOL ГГ.ММ

Изготовитель	VOLDAM(CHINA)ELECTRICALS LIMITED Адрес: No.88 Chuangyuan Road, промышленный парк Аньле, единственное сообщество города Дунфэн, город Чжуншань, провинция Гуандун, Китай, почтовый индекс:528425
	Импортер/Уполномоченное изготовителем лицо ООО «Р-Климат», Россия, 119049, г. Москва, ул. Якиманка Б., д. 35, стр. 1, эт. 3, пом. I, ком. 4

Покупатель	Дата продажи
Продавец (наименование, адрес, телефон) (.....) (подпись уполномоченного лица) (Ф.И.О.)

Настоящая гарантия не распространяется:

- 1) на периодическое и сервисное обслуживание оборудования (чистку и т.п.);
- 2) изменения изделия, в том числе с целью усовершенствования и расширения области его применения;
- 3) детали отделки и корпуса, лампы, предохранители и прочие детали, обладающие ограниченным сроком использования.

Выполнение уполномоченным сервисным центром ремонтных работ и замена дефектных деталей изделия производятся в сервисном центре или у Покупателя (по усмотрению сервисного центра). Гарантийный ремонт изделия выполняется в срок не более 3 (трёх) месяцев.

Настоящая гарантия не предоставляется в случаях:

- если будет изменен или будет неразборчив серийный номер изделия;
- использования изделия не по его прямому назначению, не в соответствии с его руководством по эксплуатации, в том числе эксплуатации изделия с перегрузкой или совместно со вспомогательным оборудованием, не рекомендованным продавцом, изготовителем, импортером, уполномоченной изготовителем организацией;
- наличия на изделии механических повреждений (сколов, трещин и т.п.), воздействия на изделие чрезмерной силы, химически агрессивных веществ, высоких температур, повышенной влажности или запыленности, концентрированных паров и т.п., если это стало причиной неисправности изделия;

- ремонта, наладки, установки, адаптации или пуска изделия в эксплуатацию не уполномоченными на то организациями или лицами;
- стихийных бедствий (пожар, наводнение и т.п.) и других причин, находящихся вне контроля продавца, изготовителя, импортера, уполномоченной изготовителем организации;
- неправильного выполнения электрических и прочих соединений, а также неисправностей (несоответствия рабочих параметров указанным в руководстве) внешних сетей;
- дефектов, возникших вследствие воздействия на изделие посторонних предметов, жидкостей, насекомых и продуктов их жизнедеятельности и т.д.;
- неправильного хранения изделия;
- дефектов системы, в которой изделие использовалось как элемент этой системы;
- дефектов, возникших вследствие невыполнения покупателем руководства по эксплуатации оборудования.

Особые условия эксплуатации оборудования кондиционирования и вентиляции

Настоящая гарантия не предоставляется, когда по требованию или желанию покупателя в нарушение действующих в РФ требований, стандартов и иной нормативно-правовой документации:

- было неправильно подобрано и куплено оборудование кондиционирования и вентиляции для конкретного помещения;
- были неправильно смонтированы элементы купленного оборудования.

Примечание: в соответствии со ст. 26 Жилищного кодекса РФ и Постановлением правительства г. Москвы 73-ПП от 08.02.2005 (для г. Москвы) покупатель обязан согласовать монтаж купленного оборудования с эксплуатирующей организацией и компетентными органами исполнительной власти субъекта федерации. Продавец, изготовитель, импортер, уполномоченная изготовителем организация снимают с себя всякую ответственность за неблагоприятные последствия, связанные с использованием купленного оборудования без утвержденного плана монтажа и разрешения вышеуказанных организаций.

В соответствии с п. 11 приведенного в Постановлении Правительства РФ № 2463 от 31.12.2020 «Перечня непродовольственных товаров надлежащего качества, не подлежащих обмену» покупатель не вправе требовать обмена купленного изделия в порядке ст. 502 ГК РФ, а покупатель-потребитель — в порядке ст. 25 Закона РФ «О защите прав потребителей».