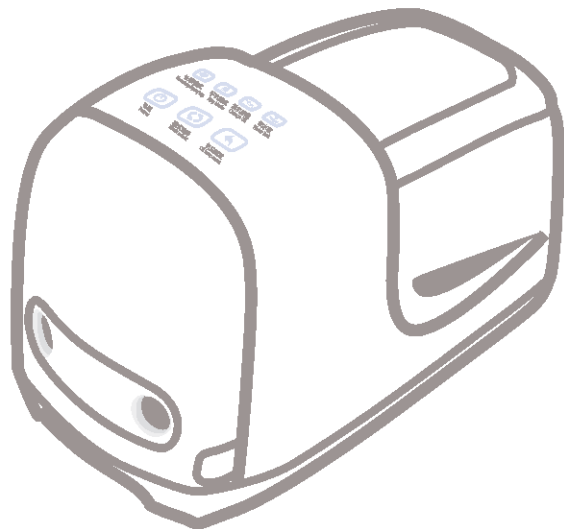


# СИСТЕМА АДИАБАТИЧЕСКОГО ОХЛАЖДЕНИЯ SHUFT

РУКОВОДСТВО ПОЛЬЗОВАТЕЛЯ



The SHUFT logo, featuring the brand name in a stylized, bold, blue font with a registered trademark symbol (®) to the right.



## РУКОВОДСТВО ПОЛЬЗОВАТЕЛЯ

Модели	Содержание
FG-030	Меры предосторожности ..... 2
FG-100	Описание ..... 3
FG-150	Перечь содержимого ..... 4
FG-200	Первичный осмотр ..... 5
FG-300	Руководство по эксплуатации ..... 5
FG-500	Техническое обслуживание ..... 11
	Устранение неисправностей ..... 12
	Гарантия ..... 13
	Мобильное приложение ..... 14

Thanks for buying this fog machine from Taizhou Fog Machine Co.,Ltd.  
In order to help you correctly use it, please read this user manual carefully before start the machine.

## Safety Instruction

Please read this instruction carefully before any operation to avoid any danger and accident

	Прочтите данное руководство внимательно, перед установкой и любыми связанными действиями. Следуйте всем пунктам содержимого инструкции
	Используйте только чистую воду. Запрещено использовать речную воду и любую другую грязную воду, вследствие чего забиваются сопла, сокращается срок жизни насоса.
	Проверьте, не оголены ли провода, не были ли утеряны гайки, болты и прочее, верно ли подключены трубы. В случае обнаружения, устраните эти неисправности.
	Аппарат имеет функцию самовсасывания, но внутри насоса не должно быть воздуха.
	Запчасти, такие как фильтр, труба, сопла и т.д. должны быть оригинальными, в противном случае будут возникать проблемы: утечка воды, утечка масла и проч.
	При чистке запчастей и корпуса, рекомендуется использовать не агрессивные очистители. Все огнеопасные моющие средства запрещены к применению
	При чистке запчастей и корпуса, рекомендуется использовать не агрессивные очистители. Все огнеопасные моющие средства запрещены к применению
	После некоторого времени работы, проверьте манометр аппарата (1 раз в месяц) и удостоверитесь, что давление системы от 40 до 70 Бар
	Как можно чаще производите очистку фильтра, тем самым предотвращая загрязнения и увеличивая срок службы продукта
	Количество и размер сопел должны быть в установленных пределах. В противном случае, давления будет недостаточно для туманообразования
	При необходимости, заменяйте сопла новыми
	Если в двигателе возникли какие-либо перебои, не пытайтесь включить машину. Отключите питание
	Строго запрещено доставать внутренние запчасти, трубы, открывать насос, клапаны и другие связанные с работой оборудования детали

## Технические характеристики

### Детальное описание системы адиабатического охлаждения

Code	Flow	Pump	Power	Max Pressure	Rpm	Cooling size
FG-030	0.3L/min	3 поршня	60W	70Bar 1000Psi	1300/50Hz 1550/60Hz	2M2-15M2
FG-050	0.5L/min		90W			3M2-30M2
FG-100	1.0L/min		180W			5M2-65M2
FG-150	1.5L/min		180W			5M2-100M2
FG-200	2.0L/min		250W			5M2-150M2
FG-300	3.0L/min		350W			5M2-200M2
FG-500	5.0L/min		600W			5M2-300M2

### Рекомендуемое количество форсунок:

Size of nozzle	0.10mm	0.15mm	0.20mm	0.30mm	0.40mm
FG-030	1-8	1-6	1-4	1-3	1-2
FG-050	1-16	1-12	1-8	1-6	1-4
FG-100	1-35	1-30	1-20	1-14	1-8
FG-150	1-50	1-40	1-25	1-18	1-12
FG-200	1-65	1-55	1-30	1-22	1-16
FG-300	1-90	1-75	1-45	1-30	1-20
FG-500	1-140	1-120	1-70	1-55	1-32

### Доступные цвета

- Белый     Красный     Фиолетовый  
 Черный     Золотой

## Перечень содержимого

	Характеристика	КОЛ-ВО
<b>Насос</b>	* Трехпоршневый насос	1
	* Новый тип двигателя	
	* Сенсорная панель	
	* Мобильное приложение для управления	
	* Напоминание о замене масла после 300 часов работы	
<b>Впускная система</b>	Водный фильтр (SS304)	1
	ПА труба с соединителем к крану	1.5m
	ПА труба с соединителем к насосу	1.5m
	Соединитель к фильтру (в собранном виде)	2
<b>Система давления на выпуске (1/4)</b>	ПА 12 труба (премиум качество)	Зависит от модели
	Сопла высшего качества (0.15 мм)	
	Фитинг для быстрого монтажа	
	Конечный фитинг	
	L - коннектор	
	0,75 м трубы из нерж. стали (250 Бар)	
	0,25 м трубы из нерж. стали (250 Бар)	
	Держатель трубы из нерж. стали	
Соединитель трубы с насосом	1	
<b>Прочие составляющие</b>	Труборез	1
	Надежная упаковка (до 50 кг веса)	1
	Руководство пользователя	1
	Шприц	1
	Уплотнительное кольцо	1

## Первичный осмотр



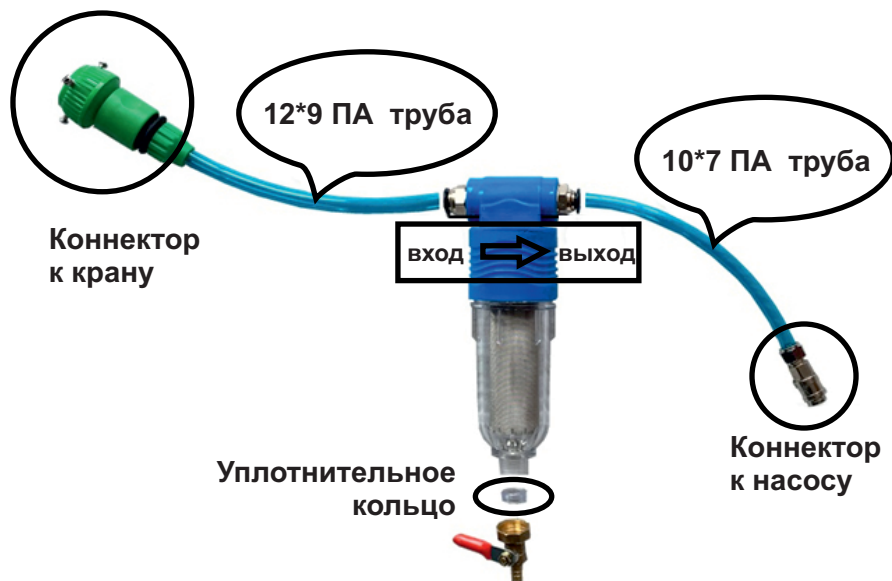
- Система туманообразования адиабатическая не бытового назначения, применения в коммерческой сфере для поддержания и регулировки микроклимата в помещениях и на открытом воздухе, для охлаждения и увлажнения воздуха. Любое другое использование, которое не было отдельно разрешено производителем, рассматривается как неправильное и неразрешенное.

## В ходе эксплуатации

- Проверить корпус и детали на повреждения
- Убедиться, что провод питания не поврежден
- Убедиться, что фильтр и сопла без какого-либо блока
- Удостовериться, что сборка и подключения верны

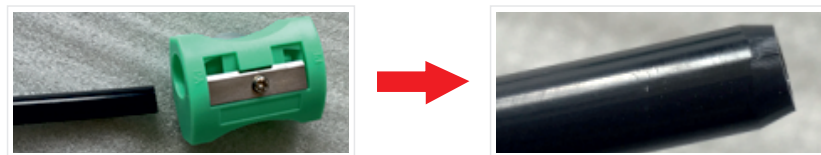
## Руководство по эксплуатации

### Шаг 1 Сборка впускной системы



### Шаг 2 Монтаж выпускной системы высокого давления

- A** Make the PA12 pipe round by Pencil sharpener (will easier for installation)



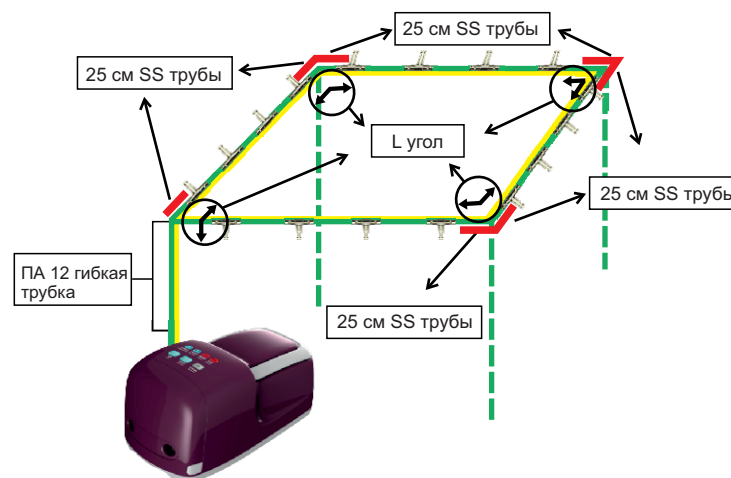
- B** Install the pipe system according to your lay out design



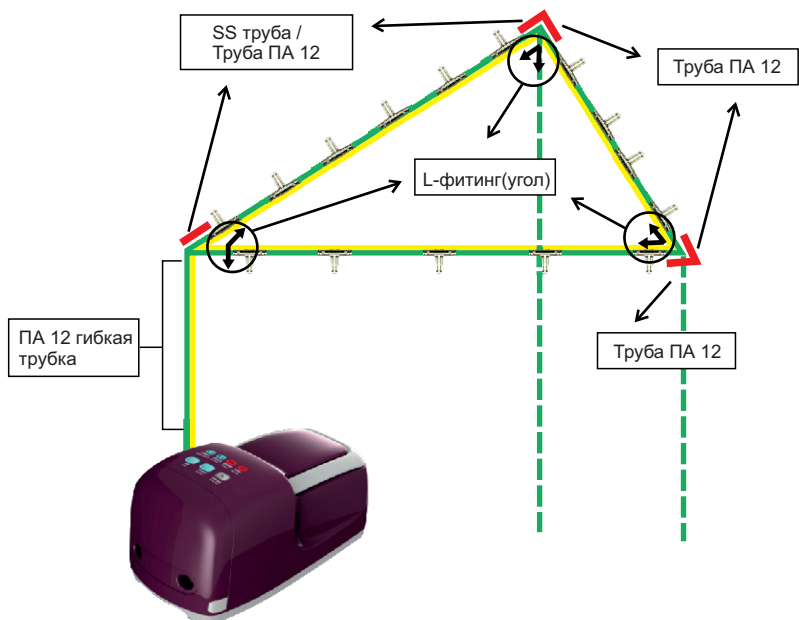
### Внимание!

- 1 Труба, соединяющая фитинги с насосом, должна быть гибкой, в то время как труба слева может быть ПА или из нержавеющей стали.
- 2 Также могут быть использованы углы (L) или тройники
- 3 Количество сопел должно быть меньше максимально допустимого

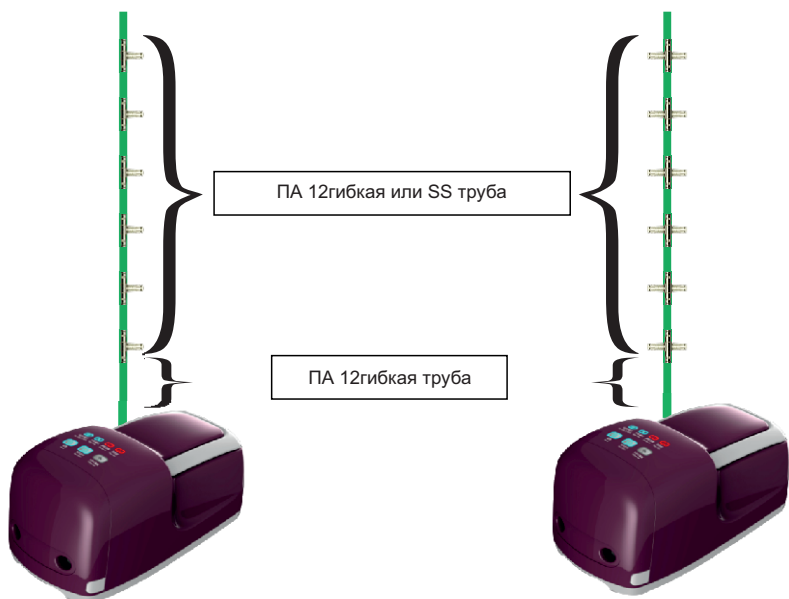
### Тип А: Квадратная и прямоугольная область



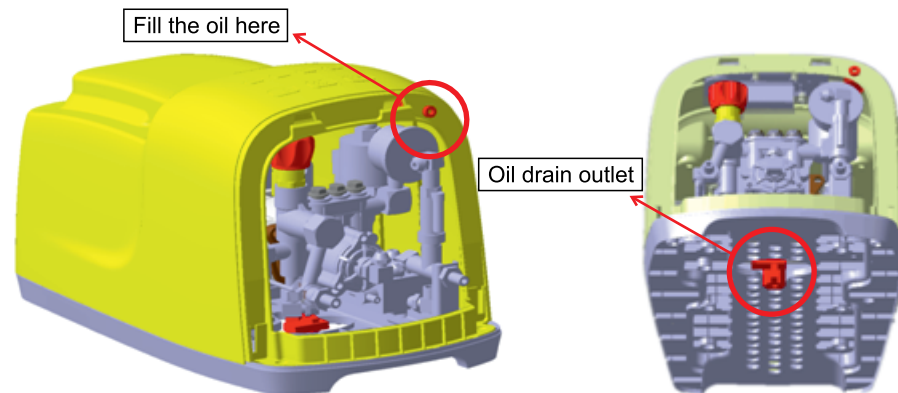
## Тип В: Треугольная площадь



## Тип С: Прямая область



## Шаг 3 Шприцем залить 40 мл масла (5W-30) масло для жаркой погоды

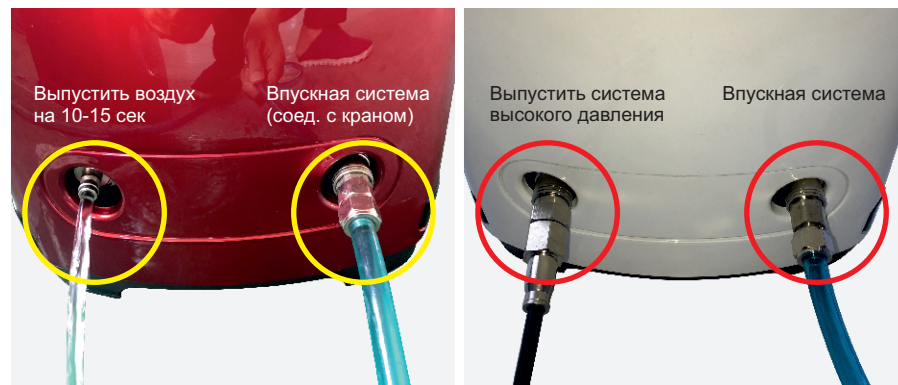


## Шаг 4

Подсоединить впускную трубу к крану и насосу. Выпустить воздух из насоса 10-15 сек.

## Шаг 5

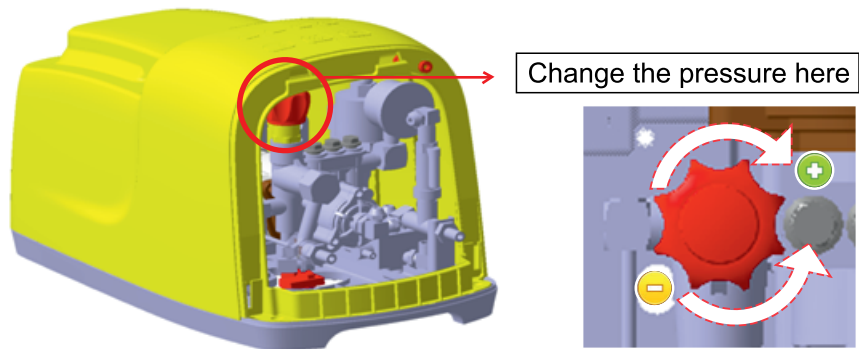
Закрепить кран, подсоединить выпускную трубу высокого давления к насосу



## Шаг 6 Работа системы

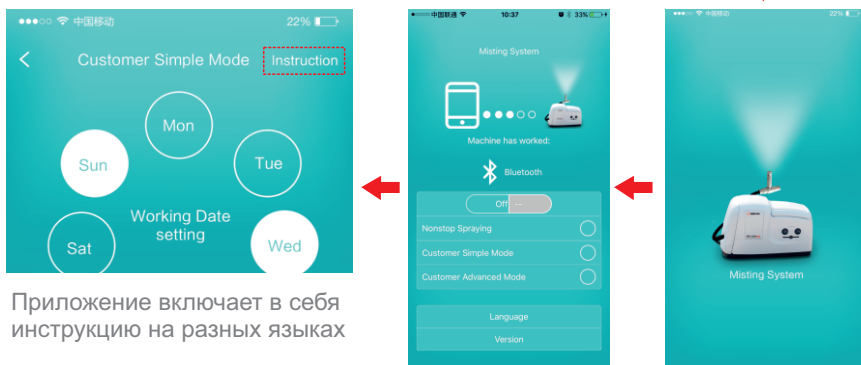
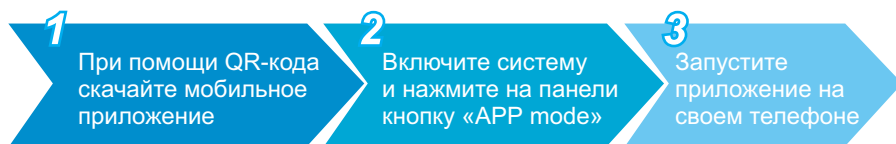


• Шаг 7 Установка рабочего давления



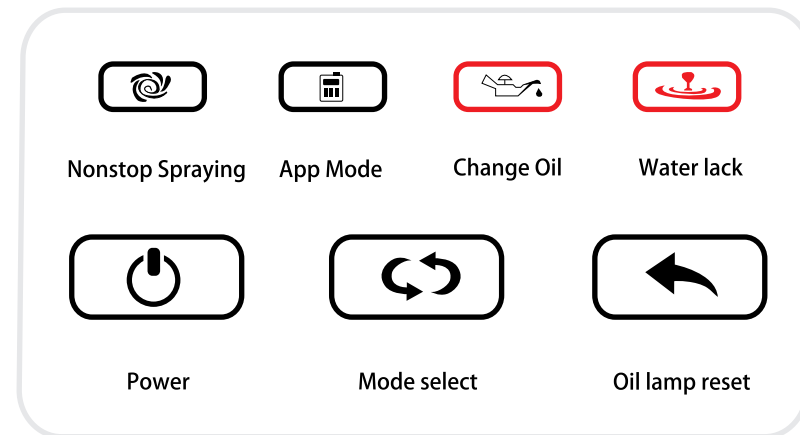
Отрегулируйте клапан и установите рабочее давление насоса между 4 и 7 мПа (Наиболее приемлемый вариант — от 5 до 6 мПа)

• Шаг 7 Управление мобильным приложением



Приложение включает в себя инструкцию на разных языках

• Шаг 9 Прочие настройки сенсорной панели



- 1 **Power:** (вкл/выкл): При включенном состоянии горит соответствующая лампа
- 2 **Mode select:** (выбор режима) Выбор режима работы между «Non stop spraying» и «App mode»
- 3 **Oil lamp reset:** после каждых 300 часов работы «Change oil» автоматически загорается. Необходимо заменить масло, затем держать эту кнопку на протяжении 5 секунд, после чего она выключится
- 4 **Nonstop Spraying:** Непрерывное распыление и работа 24 ч.
- 5 **App Mode:** Мобильное приложение будет работать только при данном включенном режиме
- 6 **Change oil:** Эта лампа автоматически загорается после 300 часов работы, она напоминает вам о замене масла. Выключится после удержания кнопки «Oil lamp reset» в течение 5 секунд
- 7 **Water lack:** Означает что вода закончилась. Насос автоматически перестает работать.

Для лучшего обеспечения производительности этого продукта и длительности срока службы, пользователь должен следовать следующим ежедневным процедурам обеспечения:

● Еженедельный план обслуживания (в основном зависит от местной погодной ситуации)

- Проверьте чистоту воды (каждый день)
- Проверьте положение болтов (каждые 3 дня)
- Проверьте водный фильтр (каждую неделю)
- Проверьте наличие пломбы и отсутствие утечки (каждую неделю)
- Спустя первые 20 часов работы, замените машинное масло (Моторное масло 5W-30 для жаркой погоды)

● Через каждые 300 часов (первого обслуживания)

- Почистите и промойте водный фильтр
- Сбросьте Высокое давление в трубном соединении, откройте вентиль для промывки помпы
- Проверьте давление насоса
- Замените плохие болты
- Модифицируйте или замените главную трубу
- Почистите покрытие ABS антикоррозийным растворителем для его защиты
- Замените машинное масло (стандарт: 5W-30)

● Через каждые 1500 часов

- Замените водный фильтр, если это не требуется то просто почистите снова
- Проверьте давление клапана
- Проверьте плотность электрической клеммы
- Проверьте главные болты, плотность гаечных разъемов
- Проверьте безопасность устройства
- Замените водный насос или уплотнительное кольцо

● Через каждые 2000 часов

- Замените масляную пломбу
- Проверьте подшипники внутри насоса и замените если они износились



## Главные Решения о Неполадках

Описание неполадок	Решение
Машина не заводится	Проверьте, что электрические предохранители отключены от питания. Пожалуйста, нажмите большую кнопку на электрическом протекторе для повторной установки
Не может самовсасываться или давление насоса ниже чем 40 Бар (4 Мпа)	<ol style="list-style-type: none"> <li>1. Скопившийся воздух внутри насоса необходимо выгнать через выходное отверстие и дать машине поработать несколько секунд, или используйте кран чтобы выгнать воздух из насоса</li> <li>2. Водный фильтр или выходное отверстие заблокировано</li> <li>3. Вода или высота входного отверстия отличается более 0.5м</li> <li>4. Пломба насоса имеет проблемы и нуждается в замене частей</li> </ol>
Система запотевания не работает	<ol style="list-style-type: none"> <li>1. Давление слишком низкое, нужно отрегулировать давление клапана или ослабить соединение болтов</li> <li>2. Некоторые соединители протекают (Решение: Проверить место протечки, заменить части или починить)</li> <li>3. Водный фильтр заблокирован и нуждается в чистке</li> <li>4. Пломба насоса изношена и нуждается в замене</li> <li>5. Пружина одностороннего клапана ослаблена и нужно заменить на новую.</li> </ol>
Некоторые из болтов не пропускают воздух	Болты не откручиваются и нуждаются в чистке или замене на новые
Приложение работает неправильно	<ol style="list-style-type: none"> <li>1. Пожалуйста закройте приложение полностью и откройте снова</li> <li>2. Пожалуйста проверьте приложение на обновление системы</li> </ol>
Громкий шум или большая вибрация во время работы	<ol style="list-style-type: none"> <li>1. Выпустите воздух из выходного отверстия</li> <li>2. Помпа имеет проблемы и нуждается в починке 1. Моторного масла не достаточно или не подходящее</li> </ol>
Температура двигателя очень высокая	2. Мотор перегружен, пожалуйста уменьшите давление
Насос и соединители имеют утечку масла	<ol style="list-style-type: none"> <li>1. Замените масляной фильтр</li> <li>2. Гайка не плотно прилегает</li> </ol>

## Гарантийный талон

ФИО		Тел.		
Адрес				
Наименование		Дата покупки		
№ счета		Артикул		
Место ремонта				
Гарантийный срок	Срок гарантии оборудования — 1 год с даты покупки			
Записи о ремонте				
№	Описание	Мастер	Покупатель	Дата
1				
2				
3				
4				

### Следующие пункты не входят в гарантийное обслуживание

1. В случае, если прошло более года с даты покупки
2. Не соблюдалась инструкция по эксплуатации
3. Не заменяются по гарантии сопла, фитинги, трубы, фильтр выше 240 В
4. Пользователь использовал грязную воду и вольтаж
5. Прочие проблемы, не связанные с качеством продукта

## Гарантийное обслуживание

А) Покупатель должен показать или прислать проблемы с полным описанием

Б) Продавец подтверждает проблему и предлагает решение

## Как считать мобильное приложение?

1. Для Android: Откройте Google play store, наберите в поиске «For macine»  
Для IOS: Откройте Apple store, наберите в поиске «Misting App»
2. Просканируйте QR-код и установите приложение на свой смартфон.

Для Android:



Для IOS:



## Управление приложением

- |   |  |
|---|--|
| <ol style="list-style-type: none"> <li>1 Для IOS<br/>Включите систему и нажмите на панели «App mode»</li> <li>2 Включите на мобильном Bluetooth</li> <li>3 Откройте моб. приложение, выберите устройство Iphone FG 0XXXXX и приступайте к настройкам</li> </ol> | <ol style="list-style-type: none"> <li>1 Для Android:<br/>Включите систему и нажмите на панели «App mode»</li> <li>2 Включите на смартфоне Bluetooth&gt;найти нов. устройства</li> <li>3 Подключитесь к устройству 00:0E:0E:11:0B:56(ID MAC), изменится на Android FG OXXXXX, пароль: 1234 (если необходим)</li> <li>4 Откройте моб. приложение, выберите верное устройство</li> </ol> |
|---|--|

## Внимание:

В связи с ограничениями Bluetooth, оборудование должно быть подключено к сети до запуска мобильного приложения.