



### Монтажный шаблон для отопительного модуля электрического конвектора Ballu Evolution Transformer system

Приложите данный монтажный шаблон к стене и отметьте положение отверстий для сверления

### Mounting template for Ballu Evolution Transformer system heating module

Attach this mounting template to the wall and mark the holes for drilling

Линия установки уровня



## ГАРАНТИЙНЫЙ ТАЛОН

Настоящий документ не ограничивает определенные законом права потребителей, но дополняет и уточняет оговоренные законом обязательства, предполагающие соглашение сторон либо договор

Поздравляем вас с приобретением техники отличного качества!

Убедительно просим вас во избежание недоумений до установки/эксплуатации изделия внимательно изучить его инструкцию по эксплуатации. В конструкции, комплектацию или технологию изготовления изделия, с целью улучшения его технических характеристик, могут быть внесены изменения. Такие изменения вносятся без предварительного уведомления Покупателя и не влекут ответственности за изменение/улучшение ранее выпущенных изделий.

Дополнительную информацию об этом и других изделиях вы можете получить у Продавца или по нашей информационной линии:

Тел.: 8 (800) 500-07-75  
 Режим работы с 10:00 до 19:00 (пн-пт)  
 По России звонок бесплатный  
 E-mail: service@ballu.ru  
 Адрес в интернете: www.ballu.ru  
 По вопросам гарантийного обслуживания обращаться в сервисные центры на сайте www.ballu.ru

### Внешний вид и комплектность изделия

Тщательно проверьте внешний вид изделия и его комплектность, все претензии по внешнему виду и комплектности предъявляйте Продавцу при покупке изделия. Гарантийное обслуживание купленного вами прибора осуществляется через Продавца, специализированные сервисные центры или монтажную организацию, проводившую установку прибора (если изделие нуждается в специальной установке, подключении или сборке). По всем вопросам, связанным с техническим обслуживанием изделия, обращайтесь в специализированные сервисные центры. Подробная информация о сервисных центрах, уполномоченных осуществлять ремонт и техническое обслуживание изделия, находится на вышеуказанном сайте.

### Заполнение гарантийного талона

Внимательно ознакомьтесь с гарантийным талоном и проследите, чтобы он был правильно заполнен и имел штамп Продавца. При отсутствии штампа Продавца и даты продажи (либо кассового чека с датой продажи) гарантийный срок исчисляется с даты производства изделия. Запрещается вносить в гарантийный талон какие-либо изменения, а также стирать или переписывать указанные в нём данные. Гарантийный талон должен содержать наименование и модель изделия, его серийный номер, дату продажи, а также имеется подпись уполномоченного лица и штамп Продавца.

В случае неисправности прибора по вине изготовителя обязательство по устранению неисправности будет возложено на уполномоченную изготовителем организацию. В данном случае покупатель вправе обратиться к Продавцу.

Ответственность за неисправность прибора, возникшую по вине организации, проводившей установку (монтаж) прибора, возлагается на монтажную организацию. В данном случае необходимо обратиться в организацию, проводившую установку (монтаж) прибора.

Для установки (подключения) изделия (если оно нуждается в специальной установке, подключении или сборке) рекомендуем обращаться в специализированные сервисные центры, где можете воспользоваться услугами квалифицированных специалистов. Продавец, уполномоченная изготовителем

организация, импортер и изготовитель не несут ответственности за недостатки изделия, возникшие из-за его неправильной установки (подключения). Настоящая гарантия не дает права на возмещение и покрытие ущерба, произошедшего в результате передачи или регулировки изделия, без предварительного письменного согласия изготовителя, с целью приведения его в соответствие с национальными или местными техническими стандартами и нормами безопасности, действующими в любой другой стране, кроме РФ, где это изделие было первоначально продано.

### Настоящая гарантия распространяется на производственные или конструкционные дефекты изделия

Выполнение ремонтных работ и замена дефектных деталей изделия специалистами уполномоченного сервисного центра производится в сервисном центре или непосредственно у Покупателя (по усмотрению сервисного центра). Гарантийный ремонт изделия на территории Российской Федерации выполняется в срок не более 45 дней. В случае если во время устранения недостатков товара станет очевидным, что они не будут устранены в определенный соглашением Сторон срок, Стороны могут заключить соглашение о новом сроке устранения недостатков товара. Гарантийный срок на комплектующие изделия (детали, которые могут быть сняты с изделия без применения каких-либо инструментов, т.е. лезвия, решетки, корзины, насадки, щетки, трубы, шланги и др. (подборки комплектации) составляет 3 (три) месяца. Гарантийный срок на новые комплектующие, установленные на изделие при гарантийном или платном ремонте, либо приобретенные отдельно от изделия, составляет 3 (три) месяца со дня выдачи отремонтированного изделия Покупателю, либо продажи последнего эталонной комплектации. Гарантийное обслуживание на территории иных стран осуществляется в соответствии с требованиями местного законодательства. По вопросам гарантийного обслуживания можно обращаться к продавцу или по электронной почте.

### Настоящая гарантия не распространяется на:

- периодическое обслуживание и сервисное обслуживание изделия (чистку, замену фильтров или устройств, выполняющих функции фильтров);
- любые адаптации и изменения изделия, в т.ч. с целью усовершенствования и расширения обычной сферы его применения, которая указана в Инструкции по эксплуатации изделия, без предварительного письменного согласия изготовителя.

### Настоящая гарантия также не предоставляется в случаях, если недостаток в товаре возник в результате:

- использования изделия не по его прямому назначению, не в соответствии с его Инструкцией по эксплуатации, в том числе эксплуатации изделия с перегрузкой или совместно со вспомогательным оборудованием, не рекомендуемым Продавцом, уполномоченной изготовителем организацией, импортером, изготовителем;
- наличия на изделии механических повреждений (сколов, трещин и т.д.) вследствие воздействия чрезмерной силы, химических агрессивных веществ, высоких температур, повышенной влажности/запыленности, концентрированных паров, если что-либо из перечисленного стало причиной неисправности изделия;
- неакуратного обращения с устройством, ставшего причиной физических, либо косметических повреждений поверхности;
- если нарушены правила транспортировки/хранения/монтажа/эксплуатации;
- стихийных бедствий (пожар, наводнение и т.д.) и других причин, находящихся вне контроля Продавца, уполномоченной изготовителем организации, импортера, изготовителя и Покупателя, которые причинили вред изделию;
- неправильного подключения изделия к электрической или водопроводной сети, а также неисправностей (несоответствие рабочих параметров) электрической или водопроводной сети и прочих внешних сетей;
- дефектов, возникших вследствие попадания внутрь изделия посторонних предметов, мусора, пыли, кроме предусмотренных инструкцией по эксплуатации, насадок и продуктов их жизнедеятельности и т.д.;
- необходимости замены ламп, фильтров, элементов питания, аккумуляторов, предохранителей, а также стенок/стеклянных/фарфоровых/металлических и перемещаемых вращающихся и других дополнительных быстрознаменяющихся/сменных деталей изделия, которые имеют собственный ограниченный период работоспособности, в связи с их естественным износом;
- дефектов системы, в которой изделие использовалось как элемент этой системы.

Покупатель предупрежден о том, что если товар отнесен к категории товаров, предусмотренных «Перечнем непродовольственных товаров надлежащего качества, не подлежащих обмену» Пост. Правительства РФ от 31.12.2020 № 2463 он не вправе требовать обмена купленного изделия в порядке ст. 25 Закона «О защите прав потребителей» и ст. 502 ГК РФ. С момента подписания Покупателем Гарантийного талона считается, что, вся необходимая информация о купленном изделии и его потребительских свойствах предоставлена Покупателю в полном объеме, в соответствии со ст. 10 Закона «О защите прав потребителей»; покупатель получил Инструкцию по эксплуатации купленного изделия на русском языке и:

- покупатель ознакомлен и согласен с условиями гарантийного обслуживания/особенностями эксплуатации купленного изделия;
- покупатель претензий к внешнему виду/комплектности купленного изделия не имеет.

Отметить здесь, если работа изделия проверялась в присутствии Покупателя.

Подпись Покупателя: \_\_\_\_\_

Дата: \_\_\_\_\_



Приборы и аксессуары можно приобрести в фирменном интернет-магазине: [www.ballu.ru](http://www.ballu.ru) или в торговых точках вашего города.

БОЛЬШЕ ИНФОРМАЦИИ ЗДЕСЬ

## Ballu



Перед началом эксплуатации прибора внимательно изучите данное руководство и храните его в доступном месте.

## РУКОВОДСТВО ПО ЭКСПЛУАТАЦИИ

Конвектор электрический Evolution Transformer System BEC/EVU-500 | BEC/EVU-1000 | BEC/EVU-1500 | BEC/EVU-2000 | BEC/EVU-2500

### Используемые обозначения

- ВНИМАНИЕ!** Требуется, несоблюдение которых может привести к тяжелой травме или серьезному повреждению оборудования.
- ОСТОРОЖНО!** Требуется, несоблюдение которых может привести к серьезной травме или летальному исходу.

### ПРИМЕЧАНИЕ:

- конвектор должен быть установлен с соблюдением существующих местных норм и правил эксплуатации электрических сетей;
- после установки конвектора электрическая вилка должна находиться в доступном месте;
- конвектор должен быть установлен на достаточно надежных кронштейнах;
- класс мощности обогревателя (указан на паспортной табличке) основан на проведенных испытаниях под определенной нагрузкой;
- производитель оставляет за собой право без предварительного уведомления покупателя вносить изменения в конструкцию, комплектацию или технологию изготовления изделия с целью улучшения его свойств;
- в тексте и цифровых обозначениях инструкции могут быть допущены опечатки;
- если после прочтения инструкции у вас останутся вопросы по эксплуатации прибора, обратитесь к продавцу или в специализированный сервисный центр для получения разъяснений;
- на изделии присутствует этикетка, на которой указаны технические характеристики и другая полезная информация о приборе.

### Правила безопасности

- ВНИМАНИЕ!** Не накрывайте прибор, когда он работает. Не сушите на нем одежду и любые другие ткани и материалы. Это может привести к его перегреву, выходу из строя или причинить значительный ущерб вам и/или вашему имуществу. (Внимание! Производитель рассматривает данный вид поломки, как негарантийный случай).
- ОСТОРОЖНО!** Любой электроприбор должен находиться под наблюдением, особенно, если неподалеку от него находятся дети. Внимательно следите за тем, чтобы дети не прикасались к прибору руками.

- Удостоверьтесь, что корпус прибора и его нагревательный элемент остыл, прежде чем прибор будет демонтирован и уложен в упаковку для длительного хранения.
- Прибор должен располагаться вдали от легковоспламеняющихся или легкодеформируемых объектов.
- Не используйте прибор на открытых пространствах вне помещения.
- Для нормальной работы прибора уровень напряжения в электросети должен быть достаточен, а ее технические параметры должны быть в строгом соответствии с техническими параметрами, указанными на корпусе прибора.
- В случае нарушения правильной работы прибора обратитесь в ближайший к вам авторизованный сервисный центр производителя для консультации и ремонта (адреса сервисных центров указаны в гарантийном талоне или на сайте [www.ballu.ru](http://www.ballu.ru)).
- Никогда не разбирайте прибор самостоятельно.
- Отсоединяйте прибор от электрической сети когда он не используется вами и перед тем, как его мыть.
- Этот прибор предназначен только для домашнего использования, не рекомендуется использовать его в промышленных целях.
- Прибор не предназначен для использования лицами (включая детей) с пониженными, сенсорными или умственными способностями или при отсутствии у них жизненного опыта или знаний, если они не находятся под присмотром или не проинструктированы об использовании прибора лицом, ответственным за их безопасность.
- Дети должны находиться под присмотром для недопущения игр с прибором.
- Обогреватель нельзя располагать непосредственно под ступенчатой розеткой.
- Не используйте данный обогреватель вблизи ванны, душа или плавательного бассейна.
- Из соображений безопасности для детей не оставляйте лежать упаковку (полиэтиленовую пленку, картон) без присмотра.
- Не позволяйте детям играть с полиэтиленовой пленкой. Опасность удушья.
- Прибор не предназначен для использования лицами (включая детей) с пониженными физическими, сенсорными или умственными способностями или при отсутствии у них жизненного опыта или знаний, если они не находятся под присмотром или не проинструктированы об использовании прибора лицом, ответственным за их безопасность. Дети должны находиться под присмотром для недопущения игр с прибором.

**ВНИМАНИЕ!** Во избежание перегрева обогреватель не накрывать.

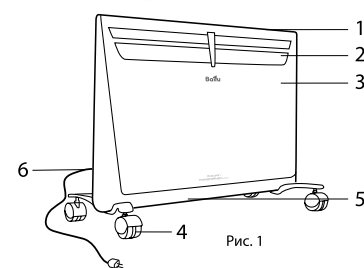
**ВНИМАНИЕ!** Перед эксплуатацией прибора необходимо удалить цветные наклейки с лицевой панели.

**ВНИМАНИЕ!** При первом включении обогревателя возможно появление характерного запаха дыма из-за сгорания масла в нагревательных элементах. Рекомендуется перед установкой включать обогреватель на 10-20 минут в хорошо проветриваемом помещении.

### Назначение

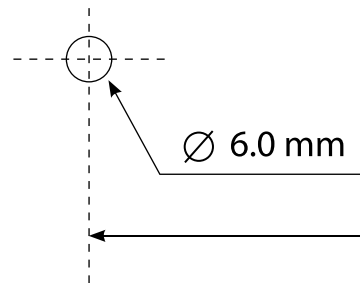
Прибор предназначен для обогрева воздуха в бытовых помещениях.

### Устройство обогревателя\*

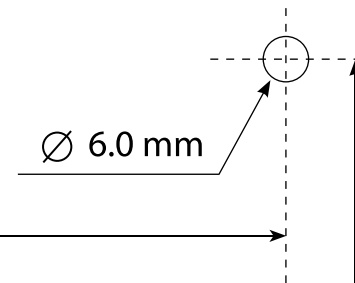


- Блок управления\*\*
- Воздуховыпускные решетки
- Конвекционная камера
- Шасси для напольной установки\*\*
- Воздухозаборная решётка
- Электрический шнур с вилкой, составная часть блока управления\*\*

\* На рисунке обогреватель представлен в собранном виде с блоком управления и шасси.  
 \*\* Опция. Приобретается отдельно, не входит в комплект к отопительному модулю электрического конвектора.



Совместимы с / Compatible with  
BEC/EVU-2000, BEC/EVU-2500



250 mm

156 mm

# Ballu

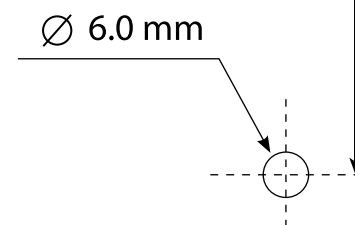
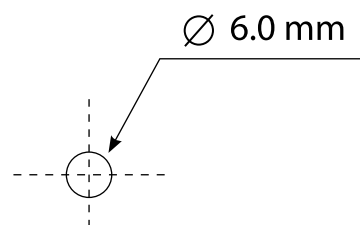
**Монтажный шаблон** для отопительного модуля электрического конвектора Ballu Evolution Transformer system

Приложите данный монтажный шаблон к стене и отметьте положение отверстий для сверления

**Mounting template** for Ballu Evolution Transformer system heating module

Attach this mounting template to the wall and mark the holes for drilling

Линия установки уровня



#### Варианты блоков управления\*\* и их ключевые особенности

- Блок управления Transformer Mechanic BALLU BCT/EVU-3M:
  - интуитивно понятное управление;
  - высокая надежность термостата.
- Блок управления Transformer Electronic BALLU BCT/EVU-4E:
  - LED-дисплей;
  - возможность контроля температуры с точностью до 1 °C;
  - встроенный модуль Wi-Fi.\*
- Блок управления Transformer Digital Inverter BALLU BCT/EVU-4I:
  - LED-дисплей;
  - инверторная технология – плавная регулировка мощности;
  - экономия электроэнергии до 70%\*;
  - встроенный модуль Wi-Fi.\*

#### Управление прибором с помощью мобильного приложения

Скачайте и установите на ваш смартфон или другое мобильное устройство приложение NOMMYN (бесплатно в App Store и Play Market).



Прибор имеет возможность обновления встроенного программного обеспечения (ПО) с целью улучшения потребительских характеристик, оптимизации алгоритмов работы и реализации дополнительных функций. Узнать версию ПО или обновить его возможно через мобильное приложение NOMMYN.

#### Управление прибором

##### Подготовка к работе

- Осторожно извлеките обогреватель из картонной коробки.
- Перед эксплуатацией необходимо удалить цветные наклейки с лицевой панели.
- Установите блок управления на обогреватель (блок управления продается отдельно) согласно прилагаемой инструкции.
- Не включайте блок управления в сеть до установки его на модуль.
- После установки блока управления включите его в розетку сети питания.
- Не рекомендуется использовать одну и ту же электрическую розетку для одновременного включения в нее обогревателя и другого электрического прибора высокой мощности.

#### Технические характеристики

Параметр / Модель	BEC/EVU-500	BEC/EVU-1000	BEC/EVU-1500	BEC/EVU-2000	BEC/EVU-2500
Мощность обогрева, Вт	500	1000	1500	2000	2500
Номинальная мощность, кВт	0,5	1,0	1,5	2	2,5
Напряжение питания, В – Гц	230 – 50	230 – 50	230 – 50	230 – 50	230 – 50
Номинальный ток, А	2,17	4,3	6,5	8,7	10,8
Степень защиты	IP24	IP24	IP24	IP24	IP24
Класс электрозащиты	I класс	I класс	I класс	I класс	I класс
Площадь обогрева, м <sup>2</sup> ***	до 8	до 15	до 20	до 25	до 30
Размеры прибора (ШxВxГ), мм	480x404x91	480x404x91	560x404x91	640x404x91	800x404x91
Размеры упаковки (ШxВxГ), мм	510x445x127	510x445x127	590x445x127	670x445x127	830x445x127
Вес нетто, кг	2,7	2,7	3,4	3,9	4,8
Вес брутто, кг	3,5	3,5	4,5	5,0	6,1

#### Уход и обслуживание

##### Регулярная чистка прибора при непрерывной эксплуатации

Перед чисткой отключите обогреватель от сети питания. Перед чисткой убедитесь, что обогреватель полностью остыл. Используйте влажную тряпку (не мокрую), чтобы стереть с внешней части обогревателя пыль и грязь. Воспользуйтесь пылесосом, чтобы удалить пыль и ворс с распределительных решеток. Убедитесь, что обогреватель полностью высох, прежде чем подключать его к сети.

##### Чистка задней панели обогревателя, установленного на стене

Перед чисткой отключите обогреватель от сети питания. Опустите вниз две задвижки «Р» (см. рис. 2) на задней панели обогревателя и потяните прибор на себя. Снимите прибор с кронштейнов и проведите чистку задней панели. После чистки обогреватель следует закрепить в обратном порядке. Прежде чем убирать обогреватель на хранение, убедитесь, что он остыл. Рекомендуется очистить обогреватель и убрать на хранение (желательно в заводской упаковке) в прохладное сухое место в случае, если планируете не использовать прибор в течение длительного времени.

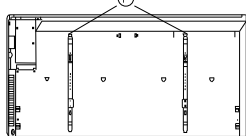


Рис. 2

##### Сервисное обслуживание

В случае необходимости сервисного обслуживания обратитесь в авторизованный сервисный центр. Прибор необходимо предоставить в АСЦ в собранном виде (обогреватель + блок управления).

#### Монтаж прибора

##### 1. Настенный вариант установки (кронштейн и монтажный шаблон в комплекте)

С помощью кронштейнов установите обогреватель на стене согласно рисункам ниже. Расстояние от прибора до пола и окружающих предметов должно быть не менее 10 см (рис. 3).

Для установки кронштейна на стену нужно выполнить следующие операции:

- Приложить монтажный шаблон к стене в месте, где планируется поместить конвектор.
- Отметить и просверлить отверстия.
- Поместить кронштейн на стену и закрепить его с помощью крепежных элементов.

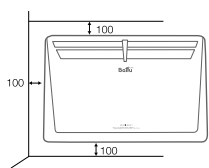


Рис. 3

Закрепить прибор на кронштейне необходимо следующим образом (рис. 4):

- Надеть на кронштейн нижнюю часть конвектора при помощи специальных отверстий, расположенных в нижней части конвектора.
- Надеть верхнюю часть конвектора на кронштейн, зафиксировав его при помощи защелок на кронштейне.

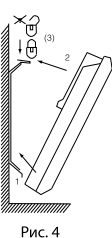


Рис. 4

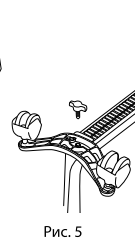


Рис. 5

##### 2. Установка на полу (комплект шасси продается отдельно)

Используйте стойки и ролики, предварительно изучив схему крепления (рис. 5), установите прибор на полу.

- Переверните конвектор нижней частью вверх.
- Возьмите одну из опорных ножек с роликами.
- Приложите планку опорной ножки к месту крепления на конвекторе так, чтобы выпуклая часть планки прилегала плотно к корпусу конвектора, винтовое отверстие должно совпасть.
- Закрепите опорную ножку с помощью специального крепления, которое входит в комплект.
- То же самое повторите для крепления второй опорной ножки.

#### Срок службы прибора

Срок службы обогревателя 10 лет.

#### Транспортировка и хранение

- Изделия можно транспортировать в упаковке изготовителя всеми видами крытого транспорта в соответствии с правилами перевозки грузов, действующими на данном виде транспорта. Условия транспортирования (в зависимости от воздействия механических факторов) – легкие (Л) по ГОСТ 23216, а в зависимости от воздействия климатических факторов – по группе 5 ГОСТ 15150 (от -50 °C до +50 °C при относительной влажности до 80%).
- Изделия должны храниться в упаковке изготовителя в условиях хранения по группе 1 (Л) ГОСТ 15150 (от +5 °C до +40 °C при относительной влажности до 80%).
- Транспортирование и хранение изделий должно соответствовать указанным манипуляционным знакам на упаковке.

#### Дата изготовления

Дата изготовления зашифрована в Code-12B. Дата изготовления определяется следующим образом:

SN XXXXXXXX XXXXX XXXXXX XXXXXX  
a

a – месяц и год производства.

#### Гарантия

Гарантийный срок – 5 лет. Гарантийное обслуживание прибора производится в соответствии с обязательствами, перечисленными в гарантийном талоне.

#### Комплектация

- Электрический обогреватель
- Настенный монтажный кронштейн
- Набор крепежных элементов
- Монтажный шаблон
- Руководство по эксплуатации
- Гарантийный талон

#### Утилизация прибора

По истечении срока службы прибор должен подвергаться утилизации в соответствии с нормами, правилами и способами, действующими в месте утилизации. Не выбрасывайте прибор вместе с бытовыми отходами. По истечении срока службы прибора, сдавайте его в пункт сбора для утилизации, если это предусмотрено нормами и правилами вашего региона. Это поможет избежать возможных последствий на окружающую среду и здоровье человека, а также будет способствовать повторному использованию компонентов изделия. Информацию о том, где и как можно утилизировать прибор можно получить от местных органов власти.

#### Сертификация продукции

Товар сертифицирован на территории Таможенного союза.

##### Товар соответствует требованиям:

ТР ТС 004/2011 «О безопасности низковольтного оборудования», ТР ТС 020/2011 «Электромагнитная совместимость технических средств»

##### Изготовитель:

ООО «Р-Климатик Мануфактур Ко., ЛТД Нантоу Бранч», No. 20, Nantou Avenue East, Nantou Town, Zhongshan City, Guangdong, China.

«Guangdong BIG Climatic Manufacture Co., LTD Nantou Branch», No. 20, Nantou Avenue East, Nantou Town, Zhongshan City, Guangdong, China.

##### Импортер в РФ и уполномоченная организация:

ООО «Р-Климатик», Россия, 119049, г. Москва, ул. Якиманка Б., д. 35, стр. 1, эт. 3, пом. I, ком. 4. Тел./Факс: +7 (495) 777-19-67 e-mail: info@rusklimat.ru

Сделано в Китае.  
www.ballu.ru



Продукция сертифицирована в Системе добровольной сертификации в области пожарной безопасности Ассоциацией «НСОБЕ»

Заполняется продавцом

# Ballu

**ГАРАНТИЙНЫЙ ТАЛОН**  
сохраняется у клиента

Модель \_\_\_\_\_

Серийный номер \_\_\_\_\_

Дата продажи \_\_\_\_\_

Название продавца \_\_\_\_\_

Адрес продавца \_\_\_\_\_

Телефон продавца \_\_\_\_\_

Подпись продавца \_\_\_\_\_

Печать продавца \_\_\_\_\_

Изымается мастером при обслуживании

# Ballu

**УНИВЕРСАЛЬНЫЙ ОТРЫВНОЙ ТАЛОН**  
на гарантийное обслуживание

Модель \_\_\_\_\_

Серийный номер \_\_\_\_\_

Дата продажи \_\_\_\_\_

Дата приема в ремонт \_\_\_\_\_

№ заказа-наряда \_\_\_\_\_

Проявление дефекта \_\_\_\_\_

Ф.И.О. клиента \_\_\_\_\_

Адрес клиента \_\_\_\_\_

Телефон клиента \_\_\_\_\_

Дата ремонта \_\_\_\_\_

Подпись мастера \_\_\_\_\_

\* Дистанционное управление через мобильное приложение NommyN. (подробнее см. в разделе "Управление прибором с помощью мобильного приложения")

\*\* Экономия электроэнергии до 70% с блоком управления digital INVERTER подтверждена отчетами испытаний ФБУ Ростест-Москва (отчет об испытаниях электрического бытового обогревателя конвекционного типа Ballu №250-06-19 от 05.07.2018 г.) и TÜV NORD BALTIC LLC (Акт экспертизы № 180760471 BE/49500/EA от 13.12.2018).

\*\*\* Указано ориентировочное значение, которое может отличаться в зависимости от реальных условий эксплуатации.