

# SHIMGE<sup>®</sup>

————— *for better life*

## Насос для канализации WT Руководство по эксплуатации




Предупреждение

- Перед установкой изделия внимательно прочтите руководство, данное руководство следует сохранить;
- Перед использованием электронасоса необходимо установить надежное заземление, а также выполнить надлежащие работы по изоляции электричества;
- Запрещается прикасаться к электронасосу во время работы;
- Запрещается запускать электронасос вхолостую — без воды.



## Содержание

I. Обзор изделия.....	2
II. Условия эксплуатации.....	2
III. Описание модели.....	2
IV. Основные технические параметры и функциональные диаграммы...2	
V. Схема электропроводки.....	5
VI. Детализировочный чертеж.....	6
VII. Подробное описание комплектующих.....	9
VIII. Описание процесса установки и рекомендации.....	9
IX. Техническое обслуживание.....	13
X. Принципы работы.....	14
XI. Примечания.....	14
XII. Утилизация.....	14

 Благодарим за выбор наших продуктов. Внимательно прочитайте данную инструкцию перед установкой и эксплуатацией. Инструкцию необходимо сохранить. Неправильная эксплуатация может привести к ущербу для здоровья и имущества.

### Предупреждение:

- Перед работой убедитесь, что электронасос надежно заземлен, а его электрические компоненты — надлежащим образом изолированы;
- Не прикасайтесь к изделию во время работы;
- Не запускайте насос вхолостую (без воды).
- Оборудование можно использовать только после завершения установки.
- Оборудование должно быть подключено через устройство защитного отключения с номинальным током остаточного срабатывания не более 30 мА. Если кабель питания поврежден, необходимо обратиться к производителю или авторизованному сервису для его замены, чтобы избежать возникновения рисков.
- Подключение электричества должен осуществлять специалист с надлежащей квалификацией. Устройство должно быть подключено к полностью заземленному источнику питания.
- Если устройство не будет использоваться в течение долгого времени (например, на период отпуска), мы рекомендуем отключить подачу воды в санузел, в котором используется устройство.
- Гарантируется только утилизация туалетной бумаги, фекалий и сточных вод. Гарантия не распространяется на любые повреждения, вызванные посторонними предметами, такими как вата, презервативы, гигиенические салфетки, салфетки, продукты питания, волосы, металл, дерево или пластик. Растворители, кислоты и другие химические вещества также могут привести к повреждению оборудования и аннулированию гарантии.1

### Запрещается:

- эксплуатация данного изделия детьми или любым взрослым, имеющим какие-либо ограничения по здоровью, повреждения органов чувств или умственные нарушения или недостаток опыта или знаний. Эксплуатация допускается, если они находятся под присмотром или получили инструкции по безопасному использованию изделия и осознают связанные с этим опасности.
- Нельзя допускать, чтобы дети использовали данный продукт в качестве игрушки.
- Детям не разрешается чистить или обслуживать изделие без присмотра.

### Предупреждение о давлении

- Система, в которой находится насос, должна выдерживать максимальное давление насоса.

### Предупреждение о мощности

- Электрические силовые системы можно использовать только в том случае, если они имеют меры безопасности, предусмотренные действующим законодательством страны или территории эксплуатации.

### Предупреждение о модификации

- Производитель не несет ответственности за любые последствия, вызванные несанкционированной модификацией электронасоса пользователем или эксплуатацией электронасоса за пределами условий эксплуатации.
- Производитель оставляет за собой право вносить в изделие любые изменения, которые, по его мнению, необходимы или полезны, не затрагивая основные функциональные возможности.

## I. Обзор изделия

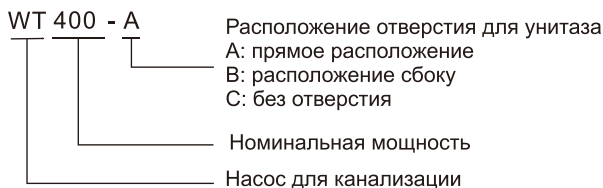
Насос для канализации WT (далее, насос) соответствует положениям стандарта Q/SG 106. Это оборудование для слива бытовых сточных вод, состоящее из канализационного погружного электронасоса и крышки. Изделие применяется для откачки бытовых сточных вод из душевых, раковин, туалетов, подвалов и кладовых в условиях отсутствия дренажных труб в канализационные трубы дома. Изделие подходит для удаления бытовых сточных вод в туалетах, находящихся ниже уровня канализационных труб в подвалах, и других помещениях без дренажа, а также для удаления сточных вод и отходов в развлекательных заведениях, таких как гостиницы.

## II. Условия эксплуатации

Электронасос может функционировать надлежащим образом в течение продолжительного времени в следующих условиях эксплуатации:

1. Высота над уровнем моря не превышает 1000 м;
2. Температура окружающей среды — +1-75 °С, температура рабочей среды 1 °С-40 °С
3. Значение pH среды должно находиться в диапазоне 4-10;
4. Объемная доля твердых примесей не более 0,1%, зернистость не более 0,2 мм;
5. Подходит для транспортировки сточных вод, образующихся в душевых комнатах, умывальниках, развлекательных заведениях и т. д. Также может транспортировать сточные воды, содержащие туалетную бумагу и фекалии. Не подходит для транспортировки сточных вод, содержащих гигиенические прокладки, презервативы, твердые частицы, волокнистые вещества и прочие объекты;

## III. Описание модели

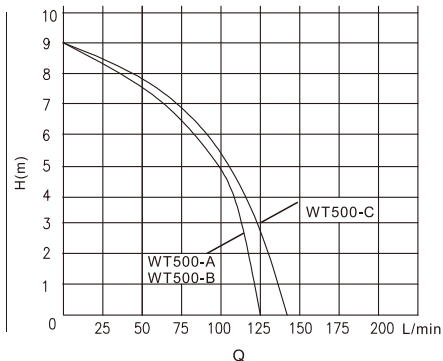
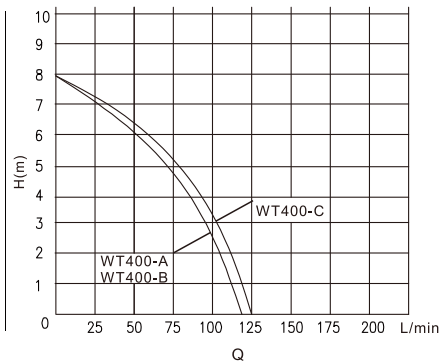


## IV. Основные технические параметры и функциональные диаграммы

### 1. Основные технические параметры

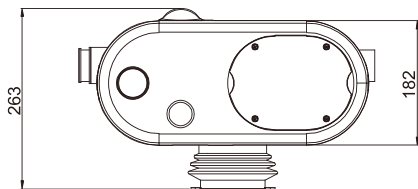
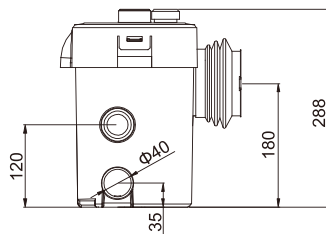
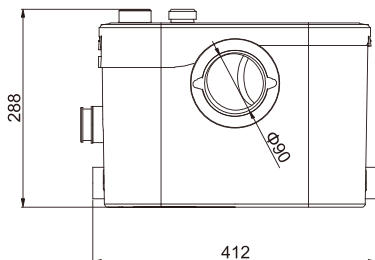
Модель	Макс. поток жидкости (м <sup>3</sup> /ч.)	Максимальный напор (м)	Номинальная мощность (Вт)	Номинальное напряжение (В)	Номинальный ток (А)	Синхронная скорость вращения (об./мин.)	Диапазон напора (м)	Диаметр входного патрубка (мм)	Диаметр выходного патрубка (мм)
WT400-A	7	8	400	220~240	2.7	3000	8~0	1×100/3×40	23/28/32/44
WT400-B	7	8	400		2.7		8~0	1×100/3×40	23/28/32/44
WT400-C	7.5	8	400		2.7		8~0	3×40	23/28/32/44
WT500-A	7.5	9	500		2.9		9~0	1×100/3×40	23/28/32/44
WT500-B	7.5	9	500		2.9		9~0	1×100/3×40	23/28/32/44
WT500-C	8	9	500		2.9		9~0	3×40	23/28/32/44

## 2. Функциональные диаграммы

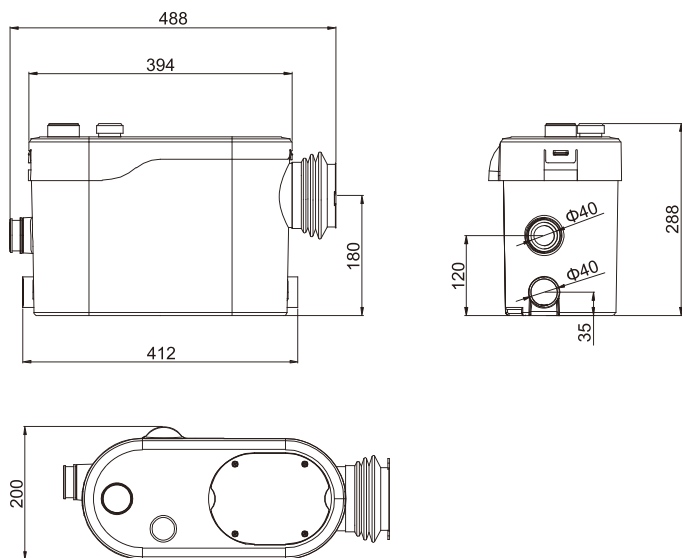


## 3. Габариты установки

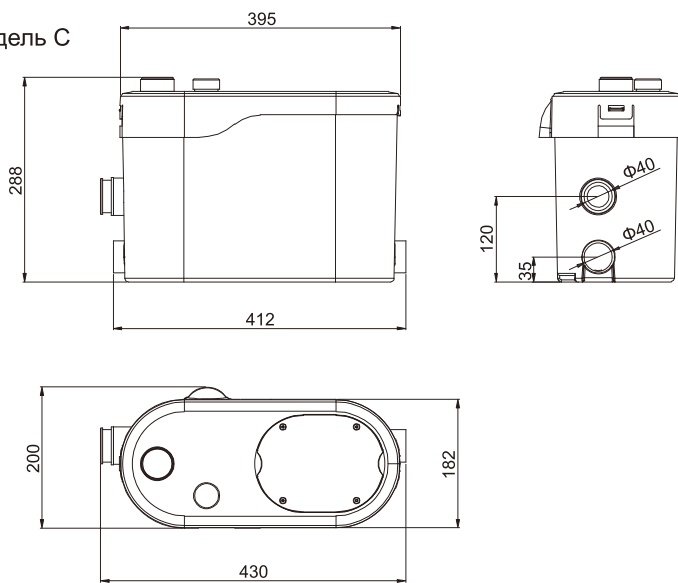
### Модель А



## Модель В

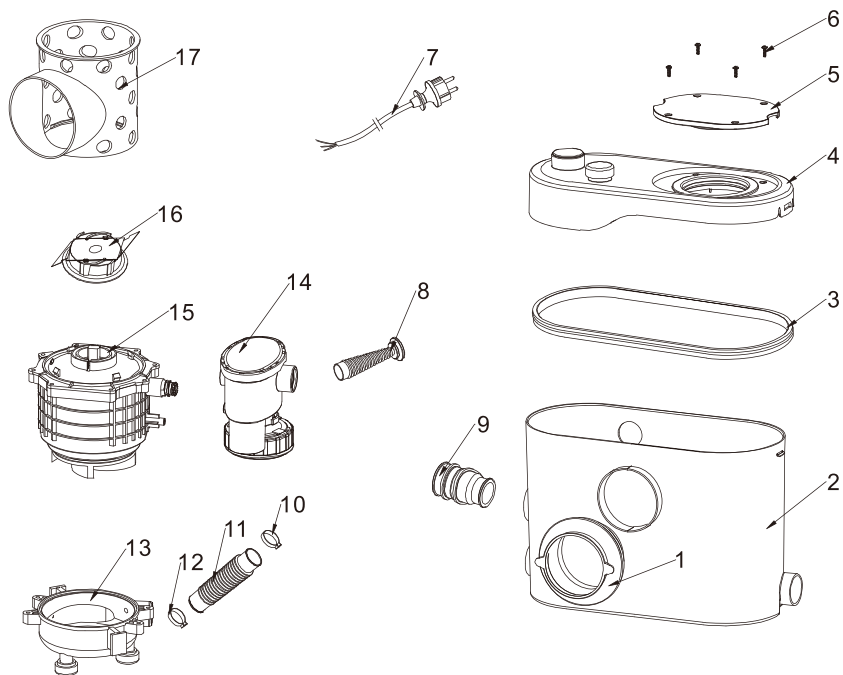


## Модель С





## VI. Деталировочный чертеж



### WT-A

1. Отверстие унитаза для  
входного патрубка

2. Чаша

3. Уплотнение унитаза

4. Крышка

5. Сервисная крышка

6. Винт

7. Проводка

8. Волнистый кожух

9. Насадка N-формы

10. Стяжка

11. Насадка волнистой формы

12. Стяжка

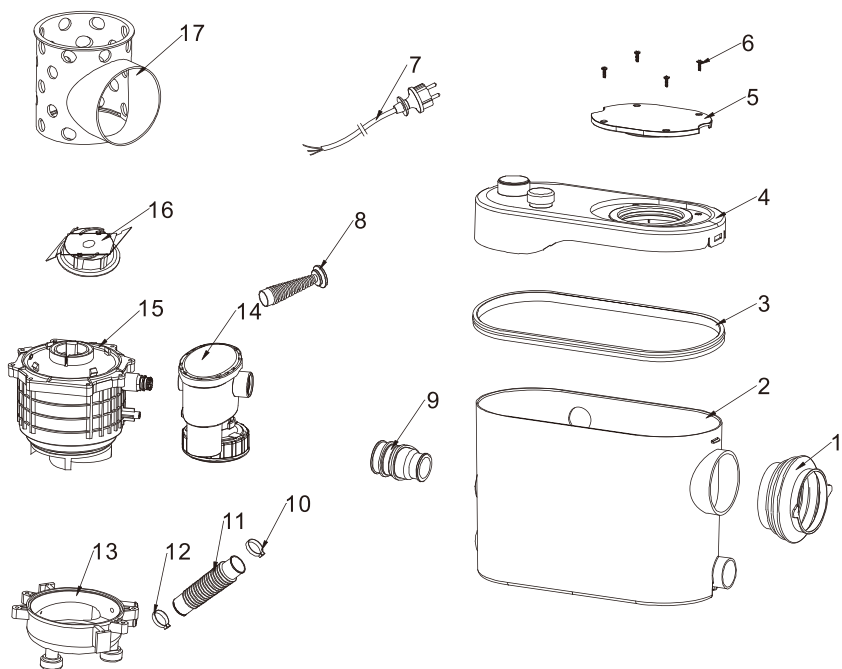
13. Проводящая панель

14. Коробка выключателя

15. Корпус насоса

16. Группа резцедержателей

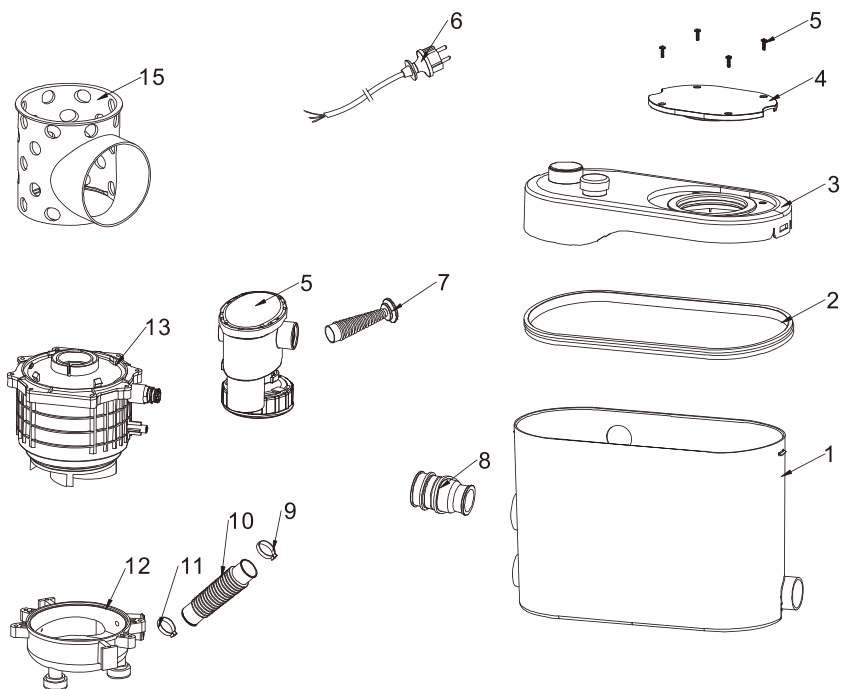
17. Сеть фильтра



## WT-B

1. Отверстие унитаза для входного патрубка
2. Чаша
3. Уплотнение унитаза
4. Крышка
5. Сервисная крышка
6. Винт
7. Проводка
8. Волнистый кожух
9. Насадка N-формы

10. Стяжка
11. Насадка волнистой формы
12. Стяжка
13. Проводящая панель
14. Коробка выключателя
15. Корпус насоса
16. Группа резцедержателей
17. Сеть фильтра



## WT-C

1. Чаша
2. Уплотнение унитаза
3. Крышка
4. Сервисная крышка
5. Винт
6. Проводка
7. Волнистый кожух
8. Насадка N-формы

9. Стяжка
10. Насадка волнистой формы
11. Стяжка
12. Проводящая панель
13. Корпус насоса
14. Коробка выключателя
15. Сеть фильтра

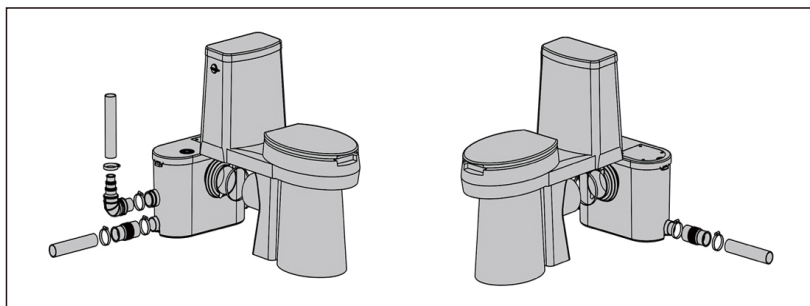
## VII. Подробное описание комплектующих



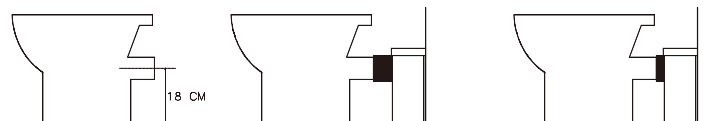
Номер	Наименование	Количество
1	Обратный клапан	1
2	Заглушка бокового входного патрубка	2
3	Комплект соединение бокового входного патрубка	2
4	Стяжка (φ90-110)	1
5	Стяжка (φ32-50)	1
6	Винт для опоры	7
7	Опора	2
8	Заглушка отверстия для унитаза	2

\*У модели WT-C нет крышки для входного патрубка унитаза, только 1 крышки для группы боковых входных воздушных патрубков

## VIII. Описание процесса установки и рекомендации

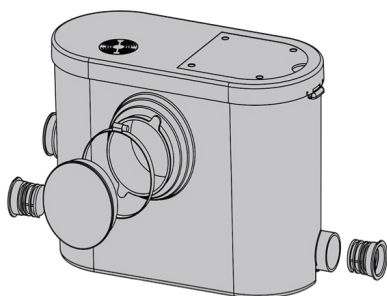


- Нанесите немного жидкого мыла на слив унитаза;
- Установите стяжку, входящую в состав комплектующих;
- Наденьте белую резиновую крышку на выпускное отверстие унитаза;
- Наденьте стяжку на край мягкой втулки и затяните отверткой;
- Установив устройство на место, закрепите его на полу с помощью двух прилагаемых винтов для опор.

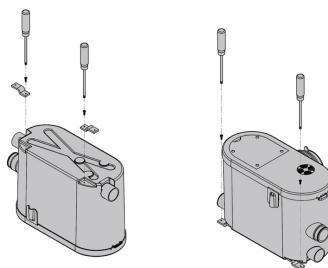




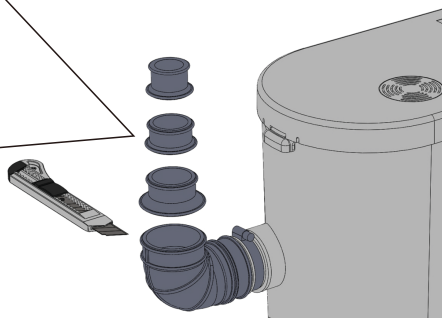
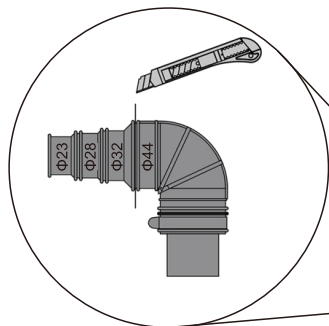
Отверстие необходимо закрывать, когда оно не используется



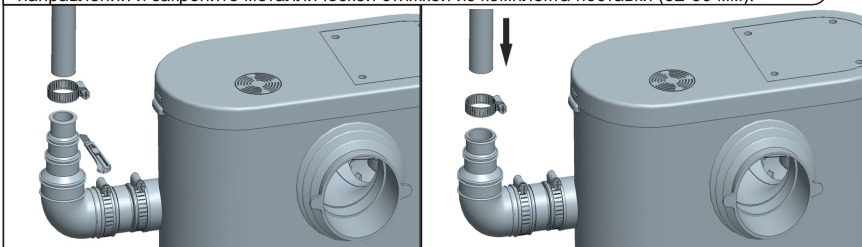
Можно зафиксировать с помощью опор



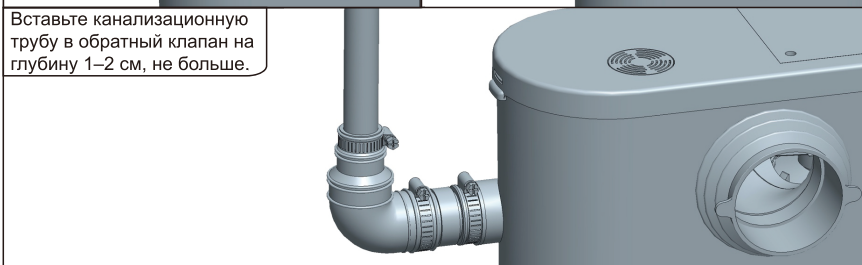
Диаметр оборудованного обратного клапана выпускной трубы можно обрезать в соответствии с внешним диаметром различных водопроводных труб из ПВХ на месте.



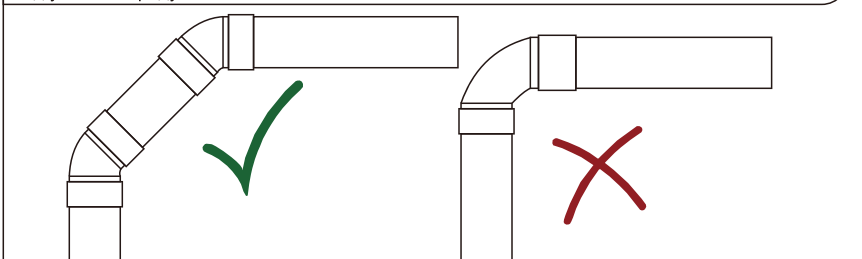
Вставьте выпускной патрубок в резиновую выпускную трубку, поверните его в нужном направлении и закрепите металлической стяжкой из комплекта поставки (32-50 мм).



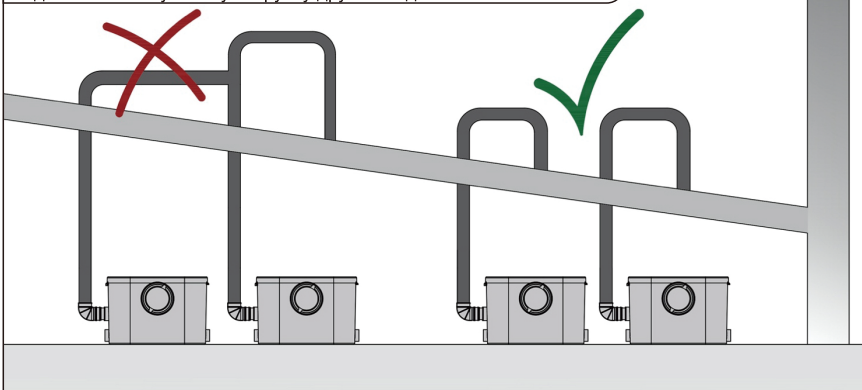
Вставьте канализационную трубу в обратный клапан на глубину 1–2 см, не больше.



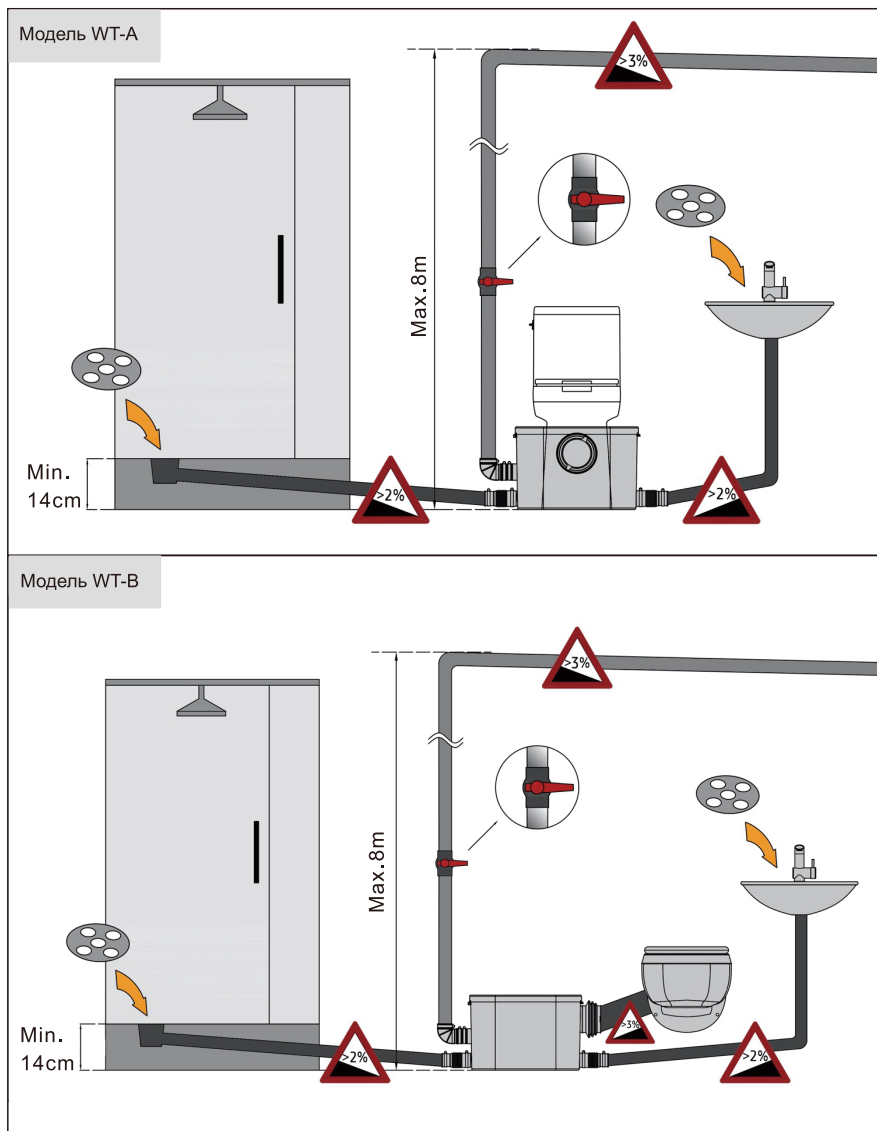
Любой изгиб выпускной трубы агрегата приведет к потере давления. Вместо труб с коленцем 90 градусов рекомендуется использовать гладкие трубы и два соединенных вместе колена под углом 45 градусов.



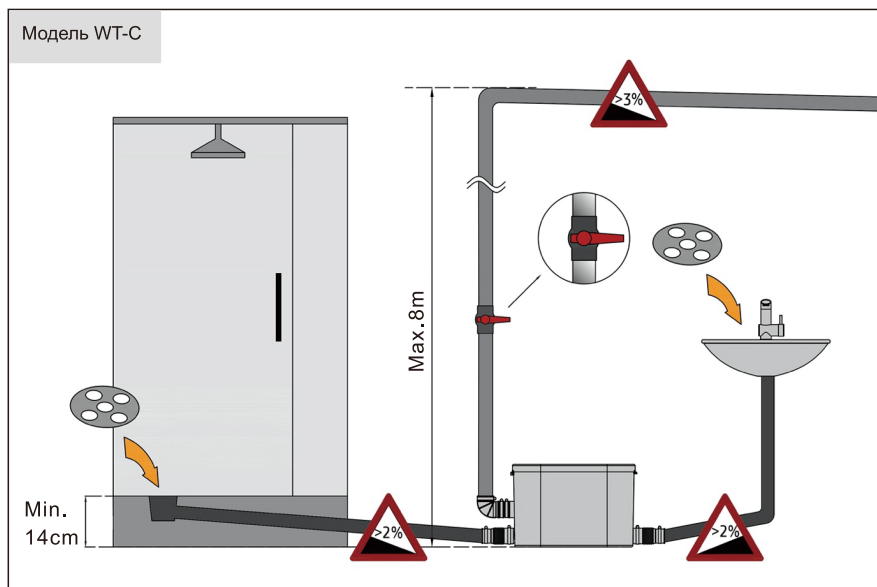
Выпускной патрубок одного водяного насоса не может быть подключен к выпускному патрубку другого водяного насоса



1. Выходное отверстие должно быть оборудовано обратным клапаном.
2. Для облегчения обслуживания рекомендуется установить дополнительный ручной обратный клапан.
3. При боковом подключении к душевой ее необходимо поднять более чем на 14см (наклон более 2%), чтобы вода в душевой могла быстро поступать в оборудование.
4. Душевые и умывальники должны быть оборудованы сетями фильтра, чтобы предотвратить попадание лишних волос в оборудование.
5. Горизонтальные трубопроводы должны иметь наклон более 2%, для облегчения обслуживания в начальном конце трубопровода рекомендуется установить шаровый кран.

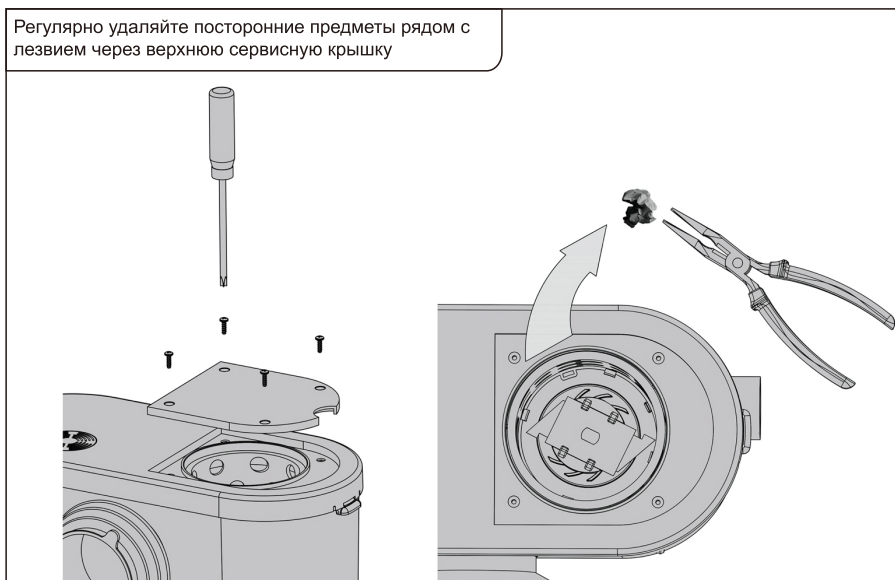


Модель WT-C



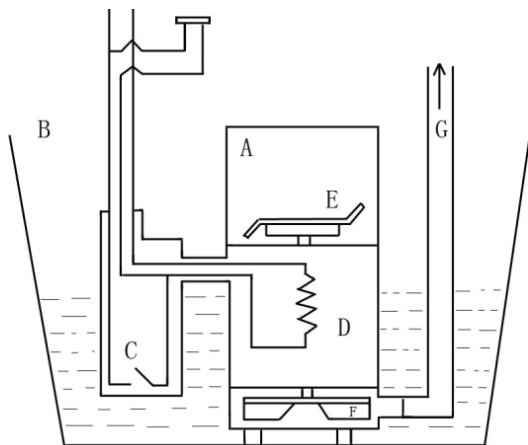
## IX. Техническое обслуживание

Регулярно удаляйте посторонние предметы рядом с лезвием через верхнюю сервисную крышку



## X. Принципы работы

Насос используется для отвода сточных вод из туалетов и других сантехнических помещений. Он включает в себя электрический насос (D), который автоматически управляется поплавковым выключателем (C). Когда сточные воды попадают в насос, он приводит в действие поплавок, который запускает процесс слива. См. изображение.



## XI. Примечания

1. После подключения электрических и водопроводных коммуникаций спустите воду в унитазе три раза. Двигатель работает от 5 до 10 секунд, чтобы удалить отходы (в зависимости от высоты трубы). Если он работает более 20 секунд, проверьте, чист ли трубопровод и открыт ли шаровый кран трубопровода. Спустите воду в унитазе и проверьте все соединения на предмет утечек или просачивания.
2. Насос оснащен защитой двигателя от перегрева. Если двигатель перегрелся после частой работы насоса, необходимо подождать около 30-60 минут, пока оборудование автоматически не возобновит нормальную работу. Такая ситуация возникает только при застревании посторонних предметов или попадании большого количества воды.

## XII. Утилизация

Насос оснащен фильтром с активированным углем и не требует внешней вентиляции. По окончании срока службы изделие нельзя выбрасывать вместе с другими бытовыми отходами. Чтобы предотвратить возможный вред окружающей среде или здоровью человека, вызванный неконтролируемой утилизацией отходов, утилизируйте устройство отдельно и отправляйте его на переработку, чтобы способствовать устойчивому повторному использованию материальных ресурсов. Изделие не следует утилизировать совместно с другими видами коммерческих отходов.

25023003568  
SYL23-3-1.1



Email: [admin@shimge.com](mailto:admin@shimge.com)  
Http://[www.shimgepump.com](http://www.shimgepump.com)