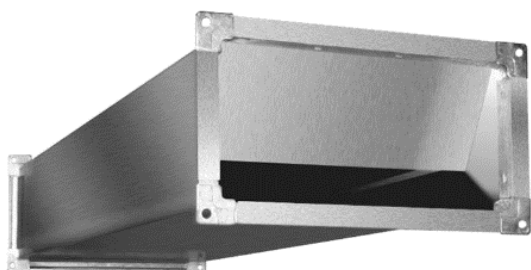


# Объединенный эксплуатационный документ

Паспорт

12.2025 V01



## Шумоглушители каналные

SRr

## Оглавление

Термины и определения .....	2
Общие сведения .....	3
Назначение .....	3
Условия эксплуатации .....	3
Описание .....	3
Принцип работы .....	3
Расшифровка обозначения .....	3
Комплектация .....	4
Правила безопасности .....	4
Характеристики .....	4
Размеры и вес.....	4
Акустические характеристики .....	5
Аэродинамические характеристики .....	5
Монтаж и эксплуатация .....	6
Техническое обслуживание .....	6
Транспортировка и хранение .....	7
Утилизация .....	7
Сертификация .....	7
Условия гарантии .....	8
Отметки о приемке и продаже .....	11
Талон на гарантийное обслуживание .....	12

## Термины и определения

В настоящем документе используются следующие термины и определения:

**Квалифицированный персонал** – аттестованный персонал возрастом от 18 лет, изучивший действующую эксплуатационную документацию, оборудование и все инструкции прилагаемые к нему, прошедший инструктаж по технике безопасности, подготовленный и выполняющий работы в соответствии с «Правилами технической эксплуатации электроустановок потребителей (ПТЭЭП)» и «Межотраслевыми правилами по охране труда (правилами безопасности) при эксплуатации электроустановок (ПОТ Р М-016-2001)».

**Специализированная организация** – организация, осуществляющая деятельность по монтажу, техническому обслуживанию и ремонту.

**Пользователь** – собственник, а равно владелец.

В тексте данного документа **«шумоглушитель»** может иметь такие технические названия, как изделие, оборудование и т.п.

## Общие сведения

### Назначение

Шумоглушители канальные SRr применяются для прямоугольных каналов приточной и вытяжной системы вентиляции. Предназначены для промышленного применения – снижения аэродинамических шумов в канале систем вентиляции, создаваемых вентиляторами и другими элементами системы вентиляции, производственных помещений, в том числе цехов, складов, административных зданий.

### Условия эксплуатации

Допустимая температура перемещаемого воздуха от  $-40^{\circ}\text{C}$  до  $60^{\circ}\text{C}$ , максимально допустимая скорость воздуха 10 м/с. Не допускается использование шумоглушителей с механическими повреждениями, для монтажа в системах вентиляции влажных помещений, а также в составе вентиляционных систем помещений категории «А» и «Б» взрывопожароопасности, в местных отсосах взрывопожароопасных смесей, в составе систем, в которых перемещаются агрессивные среды по отношению к углеродистым сталям обыкновенного качества выше агрессивности воздуха, с запыленностью более 100 мг/м<sup>3</sup>, содержащие взрывчатые вещества и взрывоопасную пыль, липкие и волокнистые материалы, а также газо-паровоздушные взрывоопасные смеси от технологического оборудования.

### Описание

Корпус шумоглушителя SRr изготовлен из оцинкованного стального листа. Внутри корпуса располагается двухслойная горизонтальная шумопоглощающая пластина. Верхний слой выполнен из негорючей базальтовой минеральной ваты толщиной 50 мм, плотностью 14 кг/м<sup>3</sup>, нижний — из синтетического нетканого материала «САУНТЕК» плотностью 1,5 кг/м<sup>3</sup>. Шумопоглощающая пластина имеет защитное покрытие, предотвращающее выдувание волокон. Шумоглушители SRr изготавливаются со стандартной длиной 1000 мм.

### Принцип работы

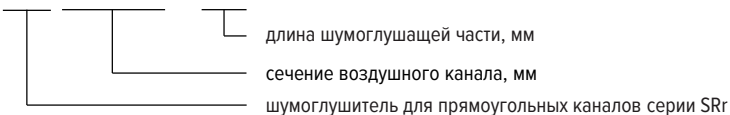
Принцип работы канального шумоглушителя основан на превращении звуковой энергии в тепловую с помощью силы трения. Воздух, проходящий через шумоглушитель, теряет часть акустической энергии за счёт специальных материалов и конструктивных особенностей изделия. Для дополнительного снижения уровня шума можно использовать несколько шумоглушителей, установленных друг за другом.

### Примечание

В конструкцию шумоглушителей могут быть внесены изменения, не ухудшающие его потребительских свойств и не учтенные в настоящем паспорте.

### Расшифровка обозначения

**SRr 700x400 / 1000**



## Комплектация

Таблица 1

Наименование	Количество, шт.
Шумоглушитель канальный в сборе, в упаковке из стрейч-ленты	1

## Правила безопасности

- К монтажу, эксплуатации и техническому обслуживанию изделия допускается квалифицированный персонал.
- При подготовке к работе шумоглушителей и при их эксплуатации необходимо соблюдать требования безопасности, изложенные в ГОСТ 12.4.021-75 и настоящем документе.
- Монтаж, обслуживание и ремонт шумоглушителей необходимо производить только при отключении всех элементов вентиляционной системы от электросети и выключенных автоматах защиты.
- Монтаж должен обеспечивать свободный доступ к местам обслуживания изделий во время эксплуатации.
- При монтаже все соединения должны быть надёжно зафиксированы для предотвращения падения с высоты и повреждения. Оборудование должно быть надёжно закреплено на монтажных системах.
- Не допускается производить монтажные работы при наличии острых кромок и углов на элементах вентиляционной системы.

## Характеристики

### Размеры и вес

Таблица 2

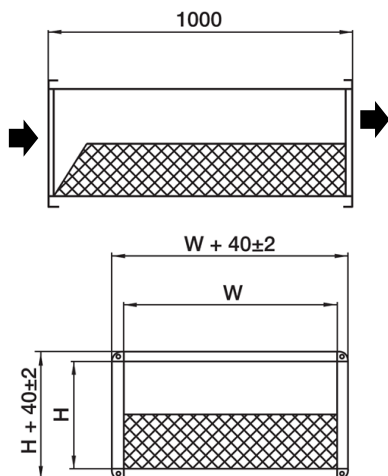


Рис. 1

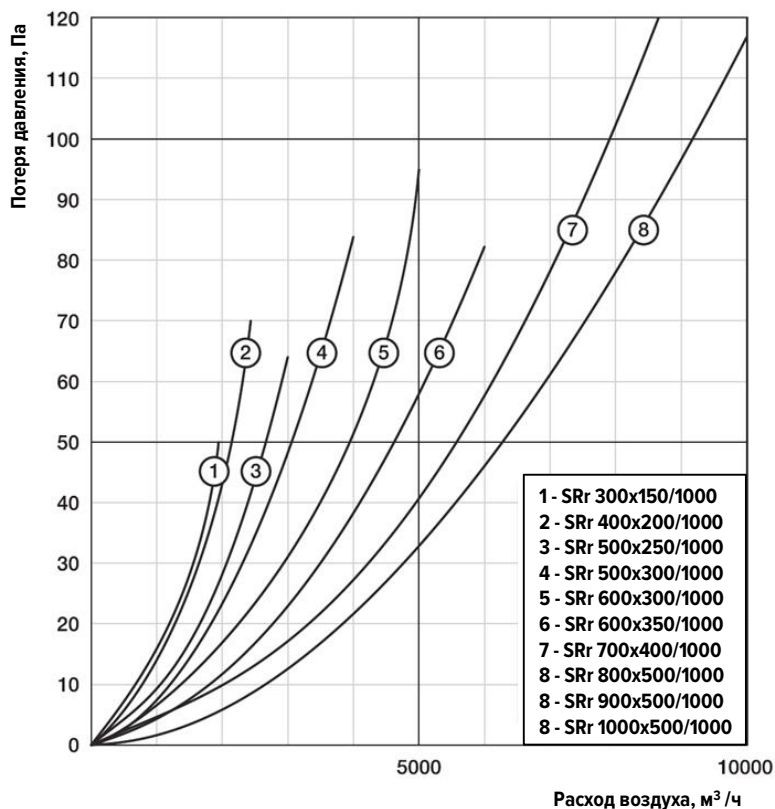
№	Модель	Размеры, мм		Вес, кг
		W	H	
1	SRr 300x150/1000	300	150	9
2	SRr 400x200/1000	400	200	11
3	SRr 500x250/1000	500	250	13
4	SRr 500x300/1000	500	300	15
5	SRr 600x300/1000	600	300	18
6	SRr 600x350/1000	600	350	20
7	SRr 700x400/1000	700	400	25
8	SRr 800x500/1000	800	500	33
9	SRr 900x500/1000	900	500	37
10	SRr 1000x500/1000	1000	500	39

## Акустические характеристики

Таблица 3

№	Модель	Шумоглушение (дБ) в октавных полосах частот (Гц)						
		125	250	500	1000	2000	4000	8000
1	SRr 300x150/1000	6	14	20	24	25	20	18
2	SRr 400x200/1000	4	9	16	24	15	12	9
3	SRr 500x250/1000	10	14	23	26	19	14	12
4	SRr 500x300/1000	9	15	19	30	16	16	11
5	SRr 600x300/1000	7	14	20	32	14	15	10
6	SRr 600x350/1000	8	14	18	19	12	10	7
7	SRr 700x400/1000	6	10	15	14	10	7	7
8	SRr 800x500/1000	6	7	12	10	7	5	3
9	SRr 900x500/1000	6	8	11	10	8	5	3
10	SRr 1000x500/1000	5	8	11	11	8	5	4

## Аэродинамические характеристики



## Монтаж и эксплуатация

- К монтажу и эксплуатации изделия допускается квалифицированный персонал.
- Монтаж шумоглушителей должен производиться в соответствии с требованиями ГОСТ 12.4.021-75, проектной документации и настоящего документа.
- Перед установкой необходимо произвести осмотр шумоглушителей. При обнаружении повреждений, дефектов, полученных в результате неправильной транспортировки или хранения, ввод шумоглушителей в эксплуатацию без согласования с предприятием-продавцом не допускается.
- Шумоглушитель разрешается устанавливать в канал системы вентиляции в любом положении таким образом, чтобы был обеспечен сервисный доступ.
- При установке снаружи помещения необходимо обеспечить защиту шумоглушителей от осадков.
- Шумоглушители могут устанавливаться как на стороне нагнетания, так и на стороне всасывания вентилятора. Количество устанавливаемых шумоглушителей определяется проектным решением.
- При размещении шумоглушителя в канале воздуховода обратите внимание на сторону входа воздуха, где предусмотрен скос на шумоглушающей пластине, предназначенный для снижения потери давления воздуха, собственного шума и, как следствие, снижения электропотребления вентилятора.
- Для достижения максимальной эффективности шумоглушения рекомендуется предусмотреть перед шумоглушителем прямой участок воздуховода длиной не менее 1 - 1,5 м.
- Соединение шумоглушителя с ответным элементом системы вентиляции происходит с помощью фланцев, для чего используются болты М8, гайки и шайбы «гровер». Для более герметичного соединения используйте скобочный зажим на фланцы с длиной стороны более 400 мм, с шагом 200-300 мм.
- На соединительную поверхность фланца наклеивается самоклеящийся уплотнитель.
- Если устанавливается два шумоглушителя друг за другом, они должны быть соединены с той стороны, где передняя сторона шумоглушающей пластины находится заподлицо с краем фланца шумоглушителя.
- После завершения монтажа рекомендуется выполнить проверку качества установки и эффективности шумоглушителя с помощью визуального осмотра, контроля отсутствия дополнительных вибраций и шумов, измерения уровня шума до и после шумоглушителя.

## Техническое обслуживание

- К обслуживанию изделия допускается квалифицированный персонал.
- Обслуживание проводить только при отключении всех элементов вентиляционной системы от электросети и выключенных автоматических выключателях.
- Рекомендуется проводить техническое обслуживание не реже 1 раза в год.
- Техническое обслуживание должно проводиться в соответствии с установленным регламентом работ по обслуживанию вентиляционной системы (установки) в составе которой установлен шумоглушитель.
- При осмотре проверяется: отсутствие механических повреждений металлического корпуса; герметичность уплотнений; наличие загрязнений и состояние элементов конструкции.
- Очистку элементов конструкции от загрязнений рекомендуется производить следующими методами: мягкая сухая чистка, продувка сжатым воздухом, вытяжка пылесосом. Для очистки запрещается использовать высоконапорную промывку, выбивать пыль ударом, использовать средства, которые разрушают материалы конструкции шумоглушителя.

## Транспортировка и хранение

### ВНИМАНИЕ!

Транспортирование и хранение агрегата должны выполняться квалифицированными специалистами с соблюдением требований данного паспорта и действующих нормативных документов.

#### Транспортировка

- Шумоглушители консервации не подвергаются.
- Шумоглушители транспортируются в собранном виде в заводской упаковке.
- Шумоглушители могут транспортироваться любым видом транспорта, обеспечивающим их сохранность и исключающим механические повреждения, в соответствии с правилами перевозки грузов, действующими на транспорте используемого вида.
- При транспортировании должны быть исключены любые возможные удары и перемещения упаковок с блоками внутри транспортного средства.
- Погрузочно-разгрузочные работы проводить при помощи соответствующего подъемного оборудования, избегая сотрясений и ударов.

#### Хранение

- Шумоглушители следует хранить в помещении, где колебания температуры и влажности воздуха несущественно отличаются от колебаний на открытом воздухе (например, палатки, металлические хранилища без теплоизоляции).

## Утилизация

По окончании срока службы изделие должно быть доставлено в специализированную организацию, занимающуюся утилизацией промышленного оборудования. Демонтаж и разборка изделия должны осуществляться квалифицированным персоналом.

Подробную информацию по утилизации изделия Вы можете получить у представителя местного органа власти.

## Сертификация

**Товар не подлежит обязательной сертификации.**

**Изготовитель:** ООО «ШАФТ», ОГРН 1133316000861. Россия, 601021, Владимирская область, Киржачский район, город Киржач, микрорайон Красный Октябрь, улица Первомайская, дом 1, корпус Штекерный, этаж 1, кабинет 45, телефон: +7 9028810000, +7 9028840000, email: shuft.office@mail.ru.

**Сделано в России.**

## Условия гарантии

Поздравляем Вас с приобретением техники отличного качества!

Вы выбрали продукт, разработанный на основе лучших мировых практик в области инженерных решений и промышленного дизайна, с учетом высочайших стандартов разумного энергопотребления и максимальной безопасности эксплуатации.

Мы ценим ваше доверие и надеемся, что данный прибор станет прекрасным помощником в создании безупречной системы вентиляции.

Подробную информацию об оборудовании SHUFT Вы можете получить на официальном сайте компании – [shuft.ru](http://shuft.ru).

Настоящий документ не ограничивает определенные законом права потребителей, но дополняет и уточняет оговоренные законом обязательства, предполагающие соглашение сторон либо договор.

Настоящая гарантия действительна только на территории РФ и только на изделия, купленные на территории РФ. Гарантия распространяется только на дефекты производственного характера (дефекты материала, изготовления или сборки изделия).

Настоящая гарантия включает в себя выполнение уполномоченным сервисным центром ремонтных работ и замену дефектных деталей или изделия в сервисном центре или у Покупателя (по усмотрению сервисного центра).

Гарантийные работы выполняются уполномоченной производителем организацией.

### Правильное заполнение гарантийного талона

Внимательно ознакомьтесь с гарантийным талоном. Он должен быть полностью и правильно заполнен, а также иметь штамп организации Продавца с отметкой о дате продажи. При первом запуске в эксплуатацию, организация производившая его, должна поставить свой штамп с отметкой о дате запуска.

Запрещается вносить в Гарантийный талон какие-либо изменения, а также стирать или переписывать какие-либо указанные в нем данные.

### Внешний вид и комплектность изделия

Тщательно проверьте внешний вид изделия и его комплектность, все претензии по внешнему виду и комплектности изделия предъявляйте Продавцу при покупке изделия.

### Общие правила установки (подключения) изделия

Установка и/или подключение изделий допускается исключительно персоналом специализированных организаций, имеющих лицензии, установленные российским законодательством на данный вид работ.

Дополнительную информацию об этом и других изделиях Вы можете получить у Продавца или по нашей информационной линии:

Тел.: 8 (800) 500-07-75

Режим работы с 10:00 до 19:00 (пн-пт). По России звонок бесплатный.

По вопросам гарантийного обслуживания обращаться по почте: E-mail: [reg\\_service\\_rv@rusklimat.ru](mailto:reg_service_rv@rusklimat.ru)



Производитель оставляет за собой право вносить изменения в конструкцию, комплектацию или технологию изготовления изделия с целью улучшения его технических характеристик. Такие изменения вносятся в изделие без предварительного уведомления Покупателя и не влекут за собой обязательств по изменению и/или улучшению ранее выпущенных изделий.

Убедительно просим Вас во избежание недоразумений до установки/эксплуатации изделия внимательно изучить его инструкцию по эксплуатации.

### **Срок действия гарантии.**

Настоящая гарантия имеет силу только в случае, если Гарантийный талон полностью, правильно и разборчиво заполнен, и в нем указаны: модель изделия, его серийный номер, наименование и адрес Продавца, дата продажи, а также имеется подпись и штамп Продавца.

Условием предоставления дополнительного сервисного обслуживания является обязательное проведение ежегодного технического обслуживания специалистом авторизованного сервисного центра с занесением информации в соответствующие графы гарантийного талона с момента начала эксплуатации.

При отсутствии соответствующих документов гарантийный срок исчисляется с момента изготовления оборудования. Дата изготовления определяется по серийному номеру на заводской табличке. Гарантия на оборудование — **3 года** с момента изготовления.

Срок службы изделия – **10 лет**.

### **Действительность гарантии**

Настоящая гарантия включает в себя выполнение уполномоченным сервисным центром ремонтных работ и замену дефектных деталей изделия в срок не более 45 (сорока пяти) дней. Настоящая гарантия не дает права на возмещение и покрытие ущерба, происшедшего в результате переделки и регулировки изделия, без предварительного письменного согласия изготовителя, с целью приведения его в соответствие с национальными или местными техническими стандартами и нормами безопасности.

### **Настоящая гарантия не распространяется на:**

Монтажные работы, а так же регламентные работы при плановом техническом обслуживании, включая диагностические и регулировочные работы, а также расходные материалы.

Любые адаптации и изменения изделия, в т.ч. с целью усовершенствования и расширения обычной сферы его применения, которая указана в Инструкции по эксплуатации изделия, без предварительного письменного согласия изготовителя.

Нормальный износ любых других деталей, естественное старение лакокрасочного покрытия, резиновых элементов (прокладки и уплотнения) и других сменных и быстроизнашивающихся деталей и узлов, имеющих свой ограниченный срок службы.

Слабые посторонние звуки, шум, вибрация, которые не влияют на характеристики и работоспособность изделия или его элементов.

Ущерб в результате неполного или несоответствующего обслуживания (например, невыполнение ежегодного технического обслуживания).

**Настоящая гарантия не предоставляется в случаях:**

- если будет изменен или будет неразборчив серийный номер изделия;
- использования изделия не по его прямому назначению, не в соответствии с его руководством по эксплуатации, в том числе эксплуатации изделия с перегрузкой или совместно со вспомогательным оборудованием, не рекомендованным продавцом, изготовителем, импортером, уполномоченной изготовителем организацией;
- наличия на изделии механических повреждений (сколов, трещин и т. п.), воздействия на изделие чрезмерной силы, химически агрессивных веществ, высоких температур, повышенной влажности или запыленности, концентрированных паров и т. п., если это стало причиной неисправности изделия;
- ремонта, наладки, установки, адаптации или пуска изделия в эксплуатацию не уполномоченными на то организациями или лицами;
- стихийных бедствий (пожар, наводнение и т. п.) и других причин, находящихся вне контроля продавца, изготовителя, импортера, уполномоченной изготовителем организации;
- неправильного выполнения электрических и прочих соединений, а также неисправностей (несоответствия рабочих параметров указанным в руководстве) внешних сетей;
- дефектов, возникших вследствие воздействия на изделие посторонних предметов, жидкостей, насекомых и продуктов их жизнедеятельности и т. д.;
- неправильного хранения изделия;
- дефектов системы, в которой изделие использовалось как элемент этой системы;
- дефектов, возникших вследствие невыполнения покупателем руководства по эксплуатации оборудования.

**Особые условия эксплуатации оборудования.**

Настоящая гарантия не предоставляется, когда по требованию или желанию покупателя в нарушение действующих в РФ требований, стандартов и иной нормативно-правовой документации:

- было неправильно подобрано и куплено оборудование кондиционирования и вентиляции для конкретного помещения;
- были неправильно смонтированы элементы купленного оборудования.

**Примечание:** в соответствии со ст. 26 Жилищного кодекса РФ и Постановлением правительства г. Москвы 73-ПП от 08.02.2005 (для г. Москвы) покупатель обязан согласовать монтаж купленного оборудования с эксплуатирующей организацией и компетентными органами исполнительной власти субъекта федерации. Продавец, изготовитель, импортер, уполномоченная изготовителем организация снимают с себя всякую ответственность за неблагоприятные последствия, связанные с использованием купленного оборудования без утвержденного плана монтажа и разрешения вышеуказанных организаций.

В соответствии с п. 11 приведенного в Постановлении Правительства РФ № 55 от 19.01.1998 г. «Перечня непродовольственных товаров надлежащего качества, не подлежащих возврату или обмену на аналогичный товар другого размера, формы, габарита, фасона, расцветки или комплектации» покупатель не вправе требовать обмена купленного изделия в порядке ст. 502 ГК РФ, а покупатель-потребитель — в порядке ст. 25 Закона РФ «О защите прав потребителей».

Подпись Покупателя: \_\_\_\_\_

Дата: \_\_\_\_\_

Отметки о приемке и продаже

Отметка о приемке

СВИДЕТЕЛЬСТВО О ПРИЕМКЕ

модель

серийный номер, дата изготовления

Изделие изготовлено и принято в соответствии с обязательными требованиями государственных (национальных) стандартов, действующей технической документацией и признана годной для эксплуатации.

Контроллер ОТК

личная подпись

расшифровка подписи

Отметка о продаже

Модель	Серийный номер	Дата изготовления

Изготовитель	ООО «ШАФТ», Россия, 601021, Владимирская область, Киржачский район, г. Киржач, мкр. Красный Октябрь, ул. Первомайская, д. 1		
Покупатель		Дата продажи	
Продавец			
	(наименование, адрес, телефон)		
	М.П.	(подпись уполномоченного лица)	

## ТАЛОН НА ГАРАНТИЙНОЕ ОБСЛУЖИВАНИЕ



Заполняется при продаже

Модель: .....

Серийный номер: .....

Наименование и адрес продавца .....

Телефон: .....

Дата продажи .....

ФИО и подпись продавца .....

Штамп продавца

Заполняется при монтаже и пуске в эксплуатацию

Дата монтажа .....

Дата пуска в эксплуатацию .....

Наименование и адрес организации .....

Телефон: .....

ФИО и подпись технического специалиста .....


Штамп организации

Заполняется при проведении технического обслуживания



ИЗЫМАЕТСЯ МАСТЕРОМ ПРИ ОБСЛУЖИВАНИИ

**ТАЛОН НА ГАРАНТИЙНОЕ ОБСЛУЖИВАНИЕ**

 | HVAC Technologies

Модель:.....

Серийный номер:.....

Дата покупки:.....


Штамп продавца/.....

Дата монтажа и пуска в эксплуатацию:.....

Штамп организации, производившей пуск в эксплуатацию.....

ИЗЫМАЕТСЯ МАСТЕРОМ ПРИ ОБСЛУЖИВАНИИ

**ТАЛОН НА ГАРАНТИЙНОЕ ОБСЛУЖИВАНИЕ**

 | HVAC Technologies

Модель:.....

Серийный номер:.....

Дата покупки:.....

Штамп продавца/.....

Дата монтажа и пуска в эксплуатацию:.....

Штамп организации, производившей пуск в эксплуатацию.....

ИЗЫМАЕТСЯ МАСТЕРОМ ПРИ ОБСЛУЖИВАНИИ

**ТАЛОН НА ГАРАНТИЙНОЕ ОБСЛУЖИВАНИЕ**

 | HVAC Technologies

Модель:.....

Серийный номер:.....

Дата покупки:.....


Штамп продавца/.....

Дата монтажа и пуска в эксплуатацию:.....

Штамп организации, производившей пуск в эксплуатацию.....

ИЗЫМАЕТСЯ МАСТЕРОМ ПРИ ОБСЛУЖИВАНИИ

**ТАЛОН НА ГАРАНТИЙНОЕ ОБСЛУЖИВАНИЕ**

 | HVAC Technologies

Модель:.....

Серийный номер:.....

Дата покупки:.....

Штамп продавца/.....

Дата монтажа и пуска в эксплуатацию:.....

Штамп организации, производившей пуск в эксплуатацию.....

Ф.И.О. покупателя.....
.....
Адрес:.....
.....
.....
Телефон:.....
.....
Код заказа:.....
.....
Дата ремонта:.....
.....
Сервис-центр:.....
.....
Мастер:.....
.....

Ф.И.О. покупателя.....
.....
Адрес:.....
.....
.....
Телефон:.....
.....
Код заказа:.....
.....
Дата ремонта:.....
.....
Сервис-центр:.....
.....
Мастер:.....
.....

Ф.И.О. покупателя.....
.....
Адрес:.....
.....
.....
Телефон:.....
.....
Код заказа:.....
.....
Дата ремонта:.....
.....
Сервис-центр:.....
.....
Мастер:.....
.....

Ф.И.О. покупателя.....
.....
Адрес:.....
.....
.....
Телефон:.....
.....
Код заказа:.....
.....
Дата ремонта:.....
.....
Сервис-центр:.....
.....
Мастер:.....
.....

This image shows a single sheet of white paper with horizontal ruling lines. The lines are evenly spaced and run across the width of the page. There are no margins, text, or other markings on the paper.