

Технический  
паспорт  
изделия

Полотенцесушитель  
электрический  
с жидким теплоносителем



Технический  
паспорт  
изделия

Полотенцесушитель  
электрический  
с жидким теплоносителем



### Гарантийный талон № \_\_\_\_\_

Полотенцесушитель Royal Thermo модель \_\_\_\_\_

С условиями монтажа и эксплуатации ознакомлен \_\_\_\_\_ / \_\_\_\_\_  
(подпись) (расшифровка подписи)

Сгарантийными производителем согласен. К внешнему виду и комплектации претензий не имею.

Дата продажи «\_\_\_» \_\_\_\_\_ 20\_\_г. Продавец \_\_\_\_\_ / \_\_\_\_\_  
(подпись) М. П. (расшифровка подписи)

Сведения об организации, осуществившей монтаж полотенцесушителя:

Полное наименование организации: \_\_\_\_\_

Адрес в соответствии с учредительными документами: \_\_\_\_\_

Фактический адрес: \_\_\_\_\_

Контактные телефоны: \_\_\_\_\_

Наименование саморегулируемой организации \_\_\_\_\_

Дата монтажа «\_\_\_» \_\_\_\_\_ 20\_\_г. Монтажник \_\_\_\_\_ / \_\_\_\_\_  
М. П.

**Гарантийный срок составляет 2 года с момента продажи полотенцесушителя.**

**Гарантийный талон действителен только в оригинале!**

**Рекламации и претензии к качеству товара принимаются по адресу:**

ООО «Роял Термо РУС», 601021, Владимирская область, г. Киржач,

**Изготовитель:** ООО «ТЕРМИНУС»

144004, Московская обл., г. Электросталь, пр-т Южный, д. 6

Тел.: +7 (499) 503-07-66

**Поставщик:** ООО «Роял Термо РУС»

601021, Владимирская область, г. Киржач, мкр. Красный Октябрь, ул. Первомайская, д. 1

8-800-500-0775 info@royal-thermo.ru

мкр. Красный Октябрь, ул. Первомайская, д. 1

Более подробную информацию о полотенцесушителях Royal Thermo и оригинальных комплектующих можно получить на сайте: [www.royal-thermo.ru](http://www.royal-thermo.ru)

### 1. Общие положения

Полотенцесушитель электрический бытовой изготовлен из нержавеющей стали и заполнен жидким теплоносителем-антифризом, а также оснащен электрическим нагревательным элементом. Полотенцесушитель предназначен для сушки текстильных изделий и не является обогревательным прибором. Изготавливается в соответствии с требованиями ТУ 27.51.24-002-63502961-2017, конструкторской документацией, утвержденной в установленном порядке с соблюдением санитарно-эпидемиологических требований.

### 2. Технические характеристики

2.1 Номинальное напряжение: 230 В;

2.2 Номинальная частота электрического тока: 50 Гц;

2.3 Номинальная потребляемая мощность: 300 - 800 Вт в зависимости от модели;

2.4 Температура поверхности изделия: 30 - 60 С0 5 С0;

Температура поверхности изделия зависит от температуры окружающей среды.

2.5 Класс изоляции: Класс 1;

2.6 Степень защиты корпуса нагревательного элемента:

«МОА»; «КТХ 4» (версия с кабель-вилкой) - IPX5

«МЕГ»; «КТХ 4» (скрытое подключение) - IPX4

### 3. Комплектация

1. Полотенцесушитель электрический - 1 шт.;

2. Крепление телескопическое - 4 шт.;

3. Электронагреватель с блоком управления - 1 шт.;

тип «МОА»/«МЕГ» встроены в полотенцесушитель;

тип «КТХ 4» состоит из электронагревателя, который встроены в полотенцесушитель и блока управления, подлежащего установке.

4. Паспорт - 1 шт.;

5. Упаковка - 1 шт.

### 4. Транспортировка и хранение полотенцесушителя

Транспортировку полотенцесушителя в упакованном виде можно осуществлять любым видом крытого транспорта при условии соблюдения правил перевозки грузов, исключающих механические повреждения изделия. Хранение полотенцесушителя допускается в закрытом сухом помещении.

### 5. Порядок монтажа полотенцесушителя

5.1 Приложите полотенцесушитель к месту, где он должен быть установлен, отметьте и просверлите

отверстия в стене. Электронагреватель должен располагаться только внизу полотенцесушителя! (Схема 1)

5.2 В отверстия вставьте дюбели, приставьте отражатели, втулки, закрепите шурупами;

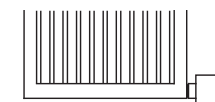
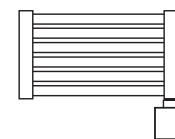
5.3 Стойки вкрутите в гайки, которые располагаются на полотенцесушителе;

5.4 Вставьте полотенцесушитель стойками во втулки, закрепите винтами с помощью шестигранного ключа.

5.5 Подключение к электрической сети:

1. для версии с кабель-вилкой\* - только через розетку с защитным заземлением.

Схема 1. Схема расположения электронагревателя  
НЕДОПУСТИМЫЙ МОНТАЖ ПРАВИЛЬНЫЙ МОНТАЖ





2. для версии без кабель-вилки\*\* к скрытой электропроводке подключение должно производиться только сертифицированным специалистом-электриком!

Для версии без кабель-вилки цветные обозначения проводов следующие

Цвет	Обозначение	Тип провода
Коричневый	L	Фаза
Голубой	N	Нейтральный
Желто-Зеленый	PE	Заземление

\*Электронагреватели типа «MOA» / «MEG», «КТХ 4»

\*\* Электронагреватели типа «КТХ 4» без кабель-вилки

#### Электронагреватель тип «MOA» / «MEG»

«MOA» / «MEG» представляет собой электронагреватель с блоком управления, который уже встроен в полотенцесушитель заводом-изготовителем. Внутри полотенцесушителя находится жидкий теплоноситель. Во избежание поломки прибора и утечки жидкости, категорически запрещается выкручивать электронагреватель или заглушки. Для запуска устройства включите кабель в розетку и нажмите кнопку пуска на блоке управления.

Подробное описание запуска и эксплуатации блока управления в отдельной «Инструкции по применению» в разделе «MOA» / «MEG».

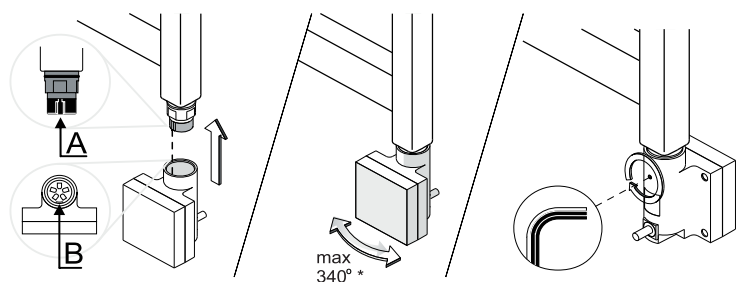
#### Электронагреватель тип «КТХ 4»

«КТХ 4» состоит из электронагревателя «SPLIT», который уже встроен в полотенцесушитель заводом-изготовителем и блока управления «КТХ 4», который подлежит установке. Внутри полотенцесушителя находится жидкий теплоноситель. Во избежание поломки прибора и утечки жидкости, категорически запрещается выкручивать электронагреватель или заглушки. Для установки блока управления воспользуйтесь Схемой 2 (\*на 340 возможен поворот только блока управления, а не электронагревателя).

Для запуска устройства включите кабель в розетку и нажмите кнопку пуска на блоке управления.

Подробное описание запуска и эксплуатации блока управления в отдельной «Инструкции по применению» в разделе «КТХ 4».

Схема 2. Подключение блока управления «КТХ 4»



## 6. Требования безопасности

Подробное описание требований безопасности в отдельной «Инструкции по применению», приложенной к электронагревателю.

6.1 Монтаж устройства должен происходить согласно со всеми правилами безопасности, касающимися электрических устройств, что также касается допустимого места расположения устройства, расстояния от мест повышенной влажности. Полотенцесушитель выделяет тепло и поэтому не может находиться непосредственно под настенной розеткой, а также под другими элементами, которые не имеют стойкости к воздействию высокой температуры.

6.2 В целях обеспечения безопасности маленьких детей, электрический радиатор должен быть установлен таким образом, чтобы нижняя трубка располагалась как минимум на расстоянии 60 см от пола.



6.3 Для подключения полотенцесушителя нельзя использовать удлинители или адаптеры для электрических розеток.

6.4 Нагревательный элемент ремонту не подлежит. Замена нагревательного элемента производится только на заводе-изготовителе либо у официального дилера.

6.5 Нагрузка на полотенцесушитель не должна превышать 5 кг.

6.6 Во время монтажа или демонтажа, устройство должно быть отключено от сети.

6.7 Внимание: некоторые части радиатора могут быть очень горячими и стать причиной ожога. Следует на это обратить особое внимание, если рядом есть дети или люди с ограниченными способностями.

6.8 Чистить устройство можно исключительно после отключения его от сети питания.

### ЗАПРЕЩАЕТСЯ!

**-Самостоятельно разбирать прибор или любые его компоненты (блок управления, электронагреватель, заглушки), заполнять его какими-либо жидкостями или иными материалами, проводить ремонтные работы;**

-Использовать прибор с поврежденным электрическим шнуром для розетки;

-Включать прибор в электросеть без заземления;

-Чистить изделие абразивными чистящими средствами;

-Вносить конструктивные изменения.

**ВНИМАНИЕ! Полное отключение полотенцесушителя от электросети происходит только при извлечении вилки прибора из розетки.**

## 7. Работа полотенцесушителя

Тепло в полотенцесушителе естественным образом идет вверх. И таким образом, самыми теплыми будут всегда верхние перекладины и та стойка, в которую включен электронагреватель. Самые низкие 1-2 стойки будут немного прохладнее, чтобы изолировать регулятор устройства от прямого влияния тепла полотенцесушителя. Такой способ работы является правильным для устройства и не подвергается рекламации.

## 8. Аварийные ситуации

Если вы заметили какой-либо из следующих признаков:

1. утечка теплоносителя

2. деформация какого-либо элемента полотенцесушителя из-за чрезмерного увеличения давления

3. какие-либо другие отклонения в работе - немедленно отключите устройство от установки и свяжитесь с продавцом.

**Внимание! В случае утечки теплоносителя тщательно промыть руки водой, не контактировать с пищевыми продуктами.**

## 9. Гарантийные обязательства

9.1 Предприятие-изготовитель гарантирует соответствие полотенцесушителя требованиям ТУ 27.51.24-002-63502961-2017. Гарантийные обязательства сохраняются при соблюдении потребителем правил транспортировки, хранения и эксплуатации изделия, указанных в технических условиях и паспорте, а также при осуществлении монтажа организацией, имеющей соответствующую лицензию на проведение монтажных работ;

Гарантийный срок электронагревателя и блока управления – 1 год.

## 10. Утилизация изделия

Данный продукт является электрическим устройством, и не может быть утилизирован вместе с другими коммунальными отходами. После окончания использования, следует оставить устройство в пункте сбора и переработки электроники и электрических устройств.

## 11. Сведения о приемке

Сведения о приемке изделия ОТК:

Полотенцесушитель бытовой соответствует требованиям технических условий ТУ 27.51.24-002-63502961-2017 и признан годным к эксплуатации.

Комплектовщик: \_\_\_\_\_

Штамп ОТК

Контролер ОТК: \_\_\_\_\_

Дата приемки: \_\_\_\_\_