

СОДЕРЖАНИЕ

2	Используемые обозначения
3	Руководство по технике безопасности
4	Особенности эксплуатации
4	особенности эксплуатации прибора
5	Описание прибора
5	Технические параметры
6	Устройство прибора
7	Дисплей и кнопки
7	Управление прибором
8	Поток хладагента
8	Измерение динамического давления
8	Инструкция по эксплуатации
9	Режим восстановления
10	Режим самоочистки
11	Двухтактный режим
11	Диагностика
12	Поиск неисправностей
13	Общее обслуживание
13	Правила хранения
13	Срок службы прибора
13	Гарантия
13	Комплектность
14	Гарантийный талон

ИСПОЛЬЗУЕМЫЕ ОБОЗНАЧЕНИЯ



ВНИМАНИЕ!

Требования, несоблюдение которых может привести к травме или серьезному повреждению оборудования.



ОСТОРОЖНО!

Требования, несоблюдение которых может привести к серьезной травме или летальному исходу.



ПРИМЕЧАНИЕ

1. Производитель оставляет за собой право без предварительного уведомления покупателя вносить изменения в конструкцию, комплектацию или технологию изготовления изделия с целью улучшения его свойств.
2. Если после прочтения инструкции у Вас останутся вопросы по эксплуатации прибора, обратитесь к продавцу или в специализированную организацию для получения разъяснений.
3. На изделии присутствует этикетка, на которой указаны технические характеристики и другая полезная информация о приборе.

РУКОВОДСТВО ПО ТЕХНИКЕ БЕЗОПАСНОСТИ



ВНИМАНИЕ!

Во избежание несчастных случаев и травм внимательно прочтите инструкцию и примите во внимание соответствующие советы перед использованием устройства.



ВНИМАНИЕ!

- Эксплуатационные работы должны выполняться только лицами, обладающими соответствующими навыками, с целью предотвращения каких-либо рисков.
- Для обеспечения безопасного и правильного использования внимательно прочтите данную инструкцию перед использованием изделия.
- Во избежание несчастных случаев и травм внимательно прочтите инструкцию и примите во внимание соответствующие советы перед использованием устройства.
 1. Используйте только резервуар/баллон, имеющий сертификат безопасности многократного использования, с минимальным давлением 45 бар. Не используйте избыточный газообразный хладагент в резервуаре/баллоне, объем которого составляет менее 80% от максимального, сохраняйте свободное пространство, чтобы повышение давления не привело к взрыву.
 2. Во время работы надевайте защитные очки и перчатки, избегайте попадания газообразного хладагента на кожу и в глаза, это может нанести вред вашему здоровью (при попадании хладагента на кожу и в глаза немедленно промойте их водой и обратитесь за медицинской помощью).
 3. Устройство нельзя использовать емкостях с горючими жидкостями.
 4. При утилизации газообразного хладагента в резервуаре/баллоне должен быть установлен индикатор уровня наполнения, избегайте избыточного наполнения.
 5. Во время работы устройства помещение должно хорошо проветриваться.

Во избежание травм внимательно прочтите настоящее руководство по эксплуатации и следуйте инструкциям.



ОСТОРОЖНО!

- При использовании хладагентов используйте защитные очки и перчатки.
- Во избежание получения травм персоналом не допускайте прямого контакта с хладагентами.
- Если утечка происходит в закрытом помещении и утечка серьезная, помещение может быть лишено кислорода и представлять опасность для входа, всегда проветривайте закрытое помещение перед входом.
- Слишком высокая концентрация галогенного хладагента может быть взрывоопасной, использование детектора утечек в этой ситуации запрещено.
- Холодильные системы, использующие хладагенты, не содержащие галогенов, такие как аммиак, диоксид углерода или водород и т. д., не обнаруживаются этим устройством.
- Пожалуйста, внимательно проверьте, в хорошем ли состоянии упаковочная коробка и комплектность принадлежностей.
- В комплект входит блок рекуперации, 1 шт. фильтра, 2 шт. запасного поршня, 2 шт. запасных фильтров, руководство по эксплуатации, гарантия на 1 год. В случае несоответствия обратитесь к местному дистрибьютору.
- Изделие должно использоваться квалифицированным специалистом или лицом, знакомым с системой кондиционирования воздуха и охлаждения.
- При запуске устройства обеспечьте надежное и эффективное заземление.

- Наиболее надежное и эффективное подключение электрического кабеля при использовании.
- Только специалист может правильно подключать питание в соответствии с техническим стандартом на силовое оборудование и правилами подключения электропроводки.
- Перед осмотром и техническим обслуживанием устройства отключите источник питания и ЖК-дисплей.
- Перед подключением к электрической цепи необходимо учитывать текущую мощность источника питания, ватт-часового счетчика, провода и розетки.
- Устройство не подходит для использования с газообразным хладагентом A3. Токсичные хладагенты серий B2, B3.
- Диапазон температур (0-50°C).
- Убедитесь, что в отверстии вентилятора нет мусора.
- Опасность взрыва и пожара: Не используйте в канализационных установках, закрытых помещениях с плохой вентиляцией, вблизи бензина, ацетилена или других горючих газов, а также пламени или искр. Не перекачивайте углеводороды.

ОСОБЕННОСТИ ЭКСПЛУАТАЦИИ

1. Источник питания должен соответствовать спецификации изделия.
2. Требования к электрическому кабелю: мощность 14 Вт (диаметр кабеля 1,63 мм) или длина не более 50 футов (15 м); 12 Вт (диаметр трубопровода 2,05 мм) или длиной не более 30 м. В противном случае напряжение может упасть и привести к повреждению компрессора.
3. Во время работы размещайте оборудование горизонтально. При установке в наклонном положении это может вызвать вибрацию компрессора, повлиять на уровень шума и даже привести к износу деталей.
4. Не подвергайте оборудование воздействию солнечных лучей или дождя.
5. Размещайте оборудование на открытой площадке, не перекрывая вентиляцию.
6. Следите за весом газообразного хладагента с помощью заправочных весов.
7. Чтобы избежать взрыва баллона, отключите баллон, когда объем газообразного хладагента достигнет 80%.
8. Утилизируйте газообразный хладагент с помощью сертифицированного баллона.
9. Для защиты устройства, пожалуйста, используйте фильтр на впускном отверстии и регулярно проводите очистку, чтобы избежать попадания загрязненных хладагентов.
10. Следите за давлением и температурой.
11. После использования самоочищающегося ST-520D в оборудовании не осталось газообразного хладагента, поэтому не используйте разные смеси газообразного хладагента в одном баллоне для вторичной переработки.

ОСОБЕННОСТИ ЭКСПЛУАТАЦИИ ПРИБОРА

1. Разберитесь в системе охлаждения и выберите баллон из вторичного сырья.
2. Заправочный шланг: лучше использовать короткий шланг (3/8 заправочного шланга, 1/4 заправочного шланга), снимите сердечник клапана. Запорный клапан является уязвимой частью, замените его после того, как он станет уязвимым.
3. Утилизация будет более удобной и быстрой, если использовать манометры на коллекторе.
4. Извлеките сердечник клапана с помощью ключа.
5. Двухтактный режим может использоваться при утилизации большого количества газообразного хладагента.
6. Перед использованием давление в баллоне из переработанного хладагента должно быть 29,6"ртутного столба (-75 см рт. ст.). Перед запуском необходимо знать, сколько газообразного хладагента необходимо утилизировать.

7. Убедитесь, что в баллоне для вторичной переработки достаточно места, объем утилизируемого газа не должен превышать 80% от объема баллона, проверьте и подготовьте другой баллон.
8. В заправочном шланге нет остатков газа, при перегреве баллона уменьшите температуру и давление в баллоне водой.
9. Если давление в баллоне выше ожидаемого, опорожните баллон для вторичной переработки и переместите сжатый газообразный хладагент в другой баллон.
10. Попробуйте использовать больше жидких хладагентов перед восстановлением газообразных хладагентов.
11. Чем холоднее баллон, тем быстрее происходит восстановление.
12. Тепловая пушка может нагревать трубу хладагента, заставляя газообразный хладагент нагреваться.
13. Одновременная рекуперация как газообразных, так и жидкостных трубок обеспечивает более быструю рекуперацию газа.
14. Отрегулируйте положение рециркуляции в соответствии с пунктирной линией, если скорость рекуперации слишком высока, что может привести к закупорке поршня конденсатом жидкого газа.

ОПИСАНИЕ ПРИБОРА

ST-520D - это интеллектуальный инструмент восстановления с бесщеточным двигателем, цифровым манометром и модулем цифровой интеграции. Высокая скорость восстановления, высокая мощность двигателя, отсутствие искр и безопасность, небольшой размер и легкий вес, надежность и удобство переноски. Хладагенты серий 134A, R407C, R32, R410A.

ТЕХНИЧЕСКИЕ ПАРАМЕТРЫ

- ЖК-экран высокой четкости.
- Бесщеточный двигатель (мощность 1 л.с.).
- Управление одной кнопкой.
- Небольшие размеры, небольшой вес (10 кг), удобство переноски.
- Конструкция мотора без искр, используется для газообразного хладагента R32, R600, R134A, R410A и т.д.

Артикул	ST-520B
Предназначен для хладагентов	R12, R134a, R401C, R406A, R500, 1234YF, R22, R401NB, R402B, R407C/D, R408A, R409A, R411NB, R412A, R502, R509, R402A, R404A, R407NB, R410A, R507, R32
Количество цилиндров	2
Источник питания	220В-240В, 50/60Гц
Двигатель	750Вт
Скорость вращения	2500 об/мин
Напряжение и сила тока	220В, 6А
Компрессор	Без масла, охлаждение принудительное
Защита от высокого давления	3850кПа
Рабочая температура	0°C ~ 40 °C
Размеры	375×250×320 мм
Вес	10 кг

Хладагент	R134	R22	R410a
Жидкость	2,40 кг/мин	2,70 кг/мин	3,50 кг/мин
Двухтактный режим	7,50 кг/мин	8,50 кг/мин	9,50 кг/мин

УСТРОЙСТВО ПРИБОРА



Рис. 1.



Примечание: скорость прокачки газа пропорциональна давлению на входе.

Рис. 2.

Рис. 3.

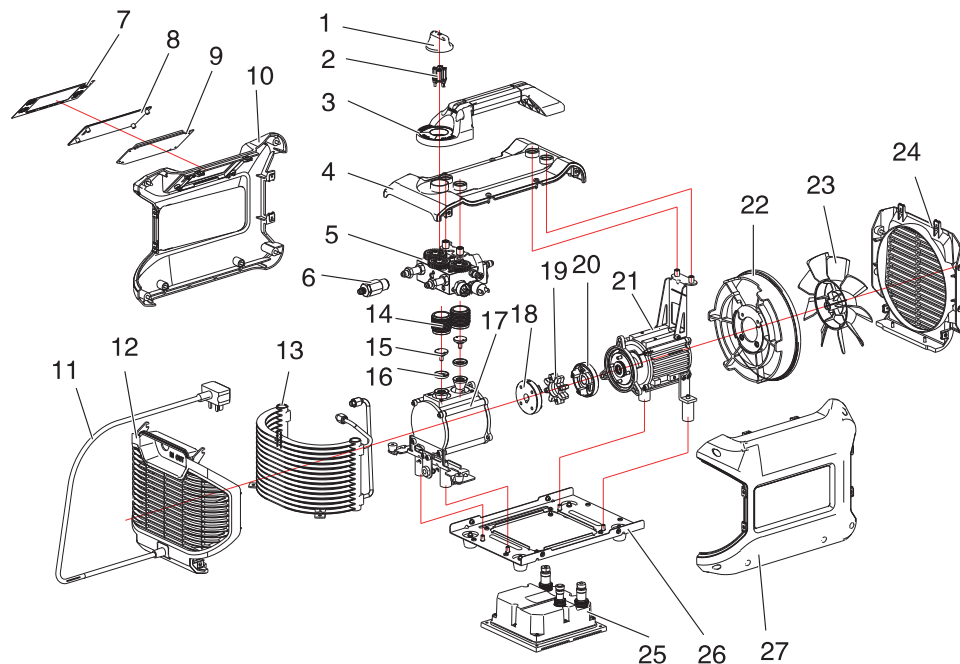


Рис. 4.

1. Ручка управления.
2. Коннектор ручки.
3. Рукоятка для транспортировки.
4. Верхняя крышка.
5. Модуль управления клапаном.
6. Фильтр.
7. Кнопки управления.
8. Экран дисплея.
9. Плата управления дисплея.
10. Передняя крышка.
11. Кабель питания.
12. Правая крышка.
13. Конденсатор.
14. Цилиндр.
15. Винты М6.
16. Шайбы.
17. Корпус мотора.
18. Соединительная алюминиевая втулка.
19. Прокладка.
20. Соединительная алюминиевая втулка.
21. Мотор.
22. Крышка вентилятора.
23. Вентилятор.
24. Левая крышка.
25. Модуль управления двигателем.
26. Основание.
27. Задняя крышка.

ДИСПЛЕЙ И КНОПКИ

START/STOP – запуск/остановка мотора.

ZERO (Long press 3 seconds) – удержание кнопки в течении 3 секунд регистрирует нулевое давление.

CANCEL ALARM – отключение сигнала тревоги (временное отключение).

MUTE (Long press 3 seconds) – удержание кнопки в течении 3 секунд отключает все звуки.

UNITS – выбор единиц измерения давления вакуума.

– когда двигатель работает, значок загорается.

Отключение низкого давления: двигатель выключен, степень разрежения на входе низкая.

Неисправность 1: аппаратная защита от перегрузки по току.

Неисправность 2: программная защита от перегрузки по току.

Неисправность 3: защита от перенапряжения.

Неисправность 4: защита от пониженного напряжения.

Неисправность 5: защита от высоких температур.

Неисправность 8: другая защита.

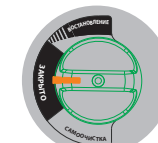


Рис. 5.

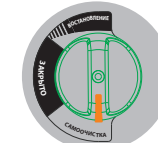


Рис. 6.

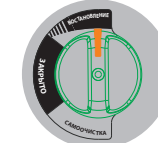


Рис. 7.

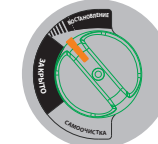


Рис. 8.

УПРАВЛЕНИЕ ПРИБОРОМ

Положение закрытия (рис. 5).

- Закройте входной и выходной порты во время настройки.

Положение самоочистки (рис. 6).

1. Закройте входное отверстие и откройте выходное.
2. Завершите рекуперацию, установите положение закрыть входное отверстие перед очисткой.

Восстановление (рис. 7).

- Откройте впускной и выпускной порт.

Восстановление (СНИЖЕНИЕ РАСХОДА) (рис. 8).

1. Откройте входной и выходной порт.
2. Если конденсат жидкого газа блокирует поршень, поверните его против часовой стрелки из положения рекуперации, чтобы уменьшить воздействие жидкости. Уменьшите расход хладагента и обеспечьте плавную работу машины.

- Сокращение расходов как необходимое условие для обеспечения бесперебойной работы.

ПОТОК ХЛАДАГЕНТА

Жидкий и газообразный хладагент поступает в машину из-за разницы давлений в компрессоре, поэтому для достижения максимальной производительности увеличьте давление на входе и уменьшите давление на выходе.

ИЗМЕРЕНИЕ ДИНАМИЧЕСКОГО ДАВЛЕНИЯ

Датчик давления ST-520D предназначен только для контроля давления. Не используйте ST-520D для измерения динамического давления.

Если давление в системе стабильное, показания давления ST-520D будут близки к показаниям других ваших датчиков. Если давление в системе изменяется, то в разных точках системы значения давления будут разными.

ИНСТРУКЦИЯ ПО ЭКСПЛУАТАЦИИ

Опустошите баллоны для рекуперации. Если давление в баллоне превысит ожидаемое, в верхней части баллона появится конденсирующийся хладагент. Используйте дополнительные баллоны с глубоким вакуумированием для удаления неконденсирующегося хладагента.

- Баллоны, находящиеся под давлением, нельзя использовать в темноте.
- Соедините закрытые газовые отверстия двух баллонов коллектором
- Измерьте температуру газа в баллоне с хладагентом под давлением.
- Используйте измеритель давления/температуры или цифровой измерительный прибор для определения номинального давления.
- Откройте выпускной порт.
- Открывайте (опорожняйте) отверстие для подачи сжатого воздуха до тех пор, пока давление не снизится
- Закройте клапан.
- При необходимости повторите процедуру в течение 15 минут, чтобы снова долить хладагент в баллон.

Подсоедините шланги, как показано ниже, убедитесь, что они подсоединены правильно и надежно.

- Откройте газовые и жидкостные клапаны коллектора.
- Закройте газовые и жидкостные клапаны баллонов для регенерации хладагента.
- Ослабьте шланг шарового крана, соединяющий газовый клапан баллона с рекуперацией.
- Откройте шаровой кран.

Запустите работу.

- Подключите питание, и на ЖК-дисплее отобразится давление на входе и выходе.
- Поверните ручку в положение «рекуперация».
- Нажмите «ПУСК», чтобы запустить устройство и начать очищать воздух внутри системы.
- Следите за показаниями низкого давления. Когда значение индикации упадет до -20°C , устройство остановится через 20 секунд.
- Поверните ручку в положение «закрыто» и нажмите кнопку «ПУСК», чтобы запустить устройство.
- Медленно поверните ручку в положение «самоочистка» и начните самоочистку.

- Следите за показаниями низкого давления. Когда значение индикации снова упадет до -20°C , устройство остановится через 20 секунд.

Завершение работы.

- Поверните ручку в положение «закрыть», и наконечник самоочистится.
- Подсоедините шланг шарового крана к восстановленному баллону.

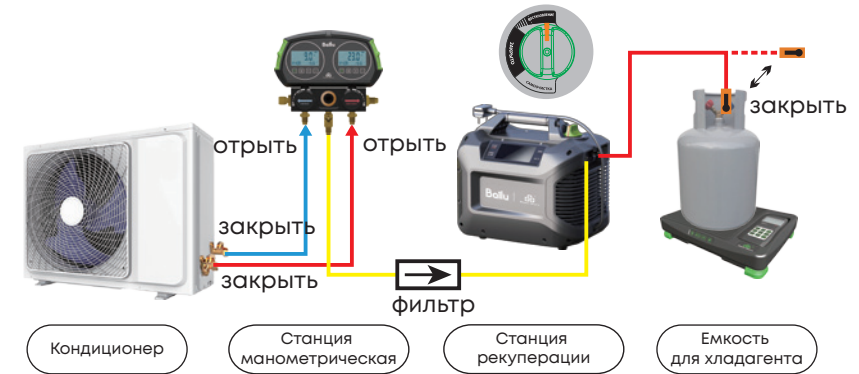


Рис. 9.

РЕЖИМ ВОССТАНОВЛЕНИЯ

Подсоедините шланги, как показано ниже, убедитесь, что они подсоединены правильно и надежно.

Перед подсоединением убедитесь, что все клапаны закрыты.

- Выключите питание холодильной установки.
- Откройте газовый клапан и клапан подачи жидкости в холодильную установку.
- Откройте газовый клапан баллона для рекуперации хладагента.

Запустите работу.

- Поверните ручку в положение «рекуперация».
- Нажмите кнопку «ПУСК», чтобы запустить устройство.
- Когда газ будет восстановлен, откройте газовый клапан коллектора; когда жидкость будет восстановлена, откройте жидкостный клапан коллектора.
- Восстановление можно завершить, установив желаемый режим автоматического отключения вакуума или защиты от низкого напряжения.

После восстановления питание не отключается и включается режим самоочистки.

ВНИМАНИЕ!

- Если жидкость попала в компрессор в положении «восстановление», медленно поверните ручку против часовой стрелки. В этот момент значение индикатора датчика низкого давления будет снижаться до тех пор, пока не прекратится попадание жидкости в компрессор. Однако не уменьшайте давление до 0.
- Если после отключения питания запустить устройство снова сложно, поверните ручку в положение «закрыть» и нажмите кнопку «ПУСК», чтобы запустить устройство, затем поверните ручку в положение «восстановление».
- За выполнением этой операции необходимо следить с помощью электронной шкалы зарядки.



Рис. 10.

РЕЖИМ САМООЧИСТКИ

ВНИМАНИЕ!

- Оборудование должно самоочищаться после каждого использования.
- Остаточный жидкий хладагент может расширяться в конденсаторе и вызывать повреждение компонентов, что может нанести вред окружающей среде.

Начните работу.

1. Автоматическое отключение после восстановления.
2. Поверните ручку в положение «закреть» и нажмите кнопку питания, чтобы запустить устройство.
3. Медленно поверните ручку в положение «самоочистка» и начните самоочистку.
4. Запустите необходимое количество пылесоса, самоочистка автоматически прекратится.

Завершение работы.

5. Поверните ручку в положение «закреть».
6. Закройте запорный клапан на выходе.
7. Закройте газовый клапан баллона для рекуперации хладагента.



Рис. 11.

ДВУХТАКТНЫЙ РЕЖИМ

ВНИМАНИЕ!

В процессе эксплуатации необходимо использовать электронные весы для контроля объема восстановления.

Готовность к работе.

1. Подсоедините шланги, чтобы обеспечить правильное и надежное соединение (см. схему подключения на рисунке 12).
2. Убедитесь, что холодильная установка, оборудование для рекуперации хладагента (ST-520D), газовый клапан баллона для рекуперации хладагента, жидкостный клапан закрыты.

Начните работу.

1. Откройте газовый клапан и жидкостный клапан холодильной установки.
2. Откройте газовый клапан и жидкостный клапан баллона для рекуперации хладагента.
3. Поверните ручку в положение «рекуперация».
4. Нажмите кнопку «ПУСК», чтобы запустить устройство и включить двухтактный режим.
5. Если значение, отображаемое на электронных весах, остается неизменным или изменяется медленно, это означает, что жидкость внутри холодильной установки восстановлена и может быть восстановлена в виде газа.
6. Медленно поверните ручку в положение «самоочистка» и восстановите подачу жидкости в режиме самоочистки.
7. Поверните ручку в положение «закреть».
8. Закройте газовый клапан и клапан подачи жидкости в холодильном устройстве.



Рис. 12.

ДИАГНОСТИКА

Информация о состоянии

1. Неисправность=1

Слишком высокий ток двигателя. Это может быть вызвано следующими причинами: слишком высокой температурой оборудования, слишком длительным временем восстановления жидкости, слишком высоким давлением в цилиндре. Двигатель может восстановиться после охлаждения.

Если этот сбой повторяется несколько раз после восстановления, возможно, устройство вышло из строя.

2. Ошибка=2

Программное обеспечение обнаруживает, что ток в устройстве слишком высокий, причина та же, что и указанная выше (ошибка=1).

3. Ошибка=3

Слишком высокое напряжение в электросети. Возможная причина заключается в том, что напряжение в электросети слишком высокое или нестабильное. Пожалуйста, проверьте, не превышает ли напряжение в электросети 250 В или имеет ли место сильное колебание.

4. Неисправность=4

Напряжение в электросети слишком низкое. Возможная причина заключается в том, что напряжение сети слишком низкое или нестабильное. Пожалуйста, проверьте, не превышает ли напряжение сети 180 В или имеет ли место сильное колебание.

5. Неисправность=5

Слишком высокая температура оборудования. Причина в том, что текущая температура оборудования слишком высока, и ее можно восстановить после охлаждения.

6. Неисправность=8

Другие неизвестные неисправности. Если это повторяется несколько раз, возможно, это неисправность устройства.

ПОИСК НЕИСПРАВНОСТЕЙ

Неисправность	Причина	Решение
Дисплей не реагирует.	1. Внутреннее соединение. 2. Неисправность платы.	1. Проверить соединение. 2. Отнести в СЦ для замены платы.
Станция не работает после нажатия на кнопку Start.	Дисплей не работает: 1. Неисправность кабеля питания. 2. Неисправность печатной платы. Индикатор дисплея работает: 1. Внешнее давление слишком высокое. 2. Повреждение двигателя.	1. Проверить кабель питания. 2. Заменить плату. 1. Поместить ручку в положение закрыто и перезапустить. 2. Отправить в СЦ для ремонта.
Устройство останавливается после некоторого времени работы.	1. Неправильная эксплуатация приводит к выходу из строя реле высокого давления. 2. Восстановление завершено, устройство под защитой от низкого давления.	1. Прочтите внимательно инструкцию. 2. Ознакомьтесь с инструкцией по операции самоочистки.
Восстановление слишком медленное.	1. Давление в восстановленном баллоне слишком высокое. 2. Повреждено поршневое кольцо компрессора.	1. Охлаждение восстановленного баллона приводит к снижению температуры, что приводит к снижению давления. 2. Обратитесь в СЦ.
Оборудование нельзя вакуумировать.	1. Не закреплено соединение труб. 2. Оборудование не герметично.	1. Затяните соединение труб. 2. Обратитесь в СЦ.

ОБЩЕЕ ОБСЛУЖИВАНИЕ

Протирайте наружную поверхность влажной тканью и не используйте растворители.

Очистка фильтра.

1. Загрязнение и засорение фильтра может повлиять на эффективность очистки ST-520D. Часто чистите или заменяйте фильтр
2. Отвинтите патрубок (против часовой стрелки).
3. Очистите или замените фильтр.
4. Вручную затяните патрубок (по часовой стрелке).

ПРАВИЛА ХРАНЕНИЯ

Устройства должны храниться в сухом, неотапливаемом помещении при температуре не ниже -40°C и не выше $+50^{\circ}\text{C}$. Избегать контакта с химическими веществами. Не подвергать механическому воздействию.

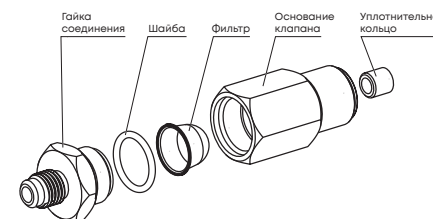


Рис. 13. Состав фильтра

СРОК СЛУЖБЫ ПРИБОРА

Срок эксплуатации прибора составляет 1 год при условии соблюдения соответствующих правил по установке и эксплуатации.

ГАРАНТИЯ

Гарантия - 1 год. Гарантийное обслуживание прибора производится в соответствии с гарантийными обязательствами, перечисленными в гарантийном талоне.

КОМПЛЕКТНОСТЬ

- Станция рекуперации хладагента – 1 шт.

Изготовитель: «Джинхюа Вэйк Индастриэл&Трейдin Кэу., Лтд» Юридический адрес: No.39 Джинлинг Ист Роуд, Лингксия Индостри Зоун, Джиндонг Дистрикт, Джинхюа, Згеджианг, Китай.

Manufacturer: „JINHUA WEIKE INDUSTRIAL&TRADING CO., LTD“ Registered office: NO.39 JINLING EAST ROAD, LINGXIA INDUSTRY ZONE, JINDONG DISTRICT, JINHUA, ZHEJIANG, CHINA. **Импортер и уполномоченное изготовителем лицо:** ООО «Р-Климат», Россия, 119049, г. Москва, ул. Якиманка Б., д. 35, стр. 1, эт. 3, пом. 1, ком. 4. Тел./Факс: +7 (495) 777-19-67, e-mail: info@rusklimat.ru.

Сделано в Китае.

В тексте и цифровых обозначениях могут быть допущены ошибки и опечатки. Изготовитель оставляет за собой право на внесение изменений в конструкцию и характеристики прибора. Для получения подробной информации обращайтесь к продавцу.



Гарантийный талон

Настоящий документ не ограничивает определенные законом права потребителей, но дополняет и уточняет оговоренные законом обязательства, предполагающие соглашение Сторон, либо договор.

Поздравляем вас с приобретением техники отличного качества!

Убедительно просим вас во избежание недоразумений до установки/эксплуатации изделия внимательно изучить его инструкцию по эксплуатации.

В конструкцию, комплектацию или технологию изготовления изделия, с целью улучшения его технических характеристик, могут быть внесены изменения. Такие изменения вносятся без предварительного уведомления Покупателя и не влекут обязательств по изменению/улучшению ранее выпущенных изделий.

Дополнительную информацию об этом и других изделиях Вы можете получить на нашей информационной линии:

Email: info@ballu.ru

Внешний вид и комплектность изделия

Тщательно проверьте внешний вид изделия и его комплектность, все претензии по внешнему виду и комплектности предъявляйте Продавцу при покупке изделия. Гарантийное обслуживание купленного вами прибора осуществляется через Продавца, специализированные сервисные центры или монтажную организацию, проводившую установку прибора (если изделие нуждается в специальной установке, подключении или сборке).

По всем вопросам, связанным с техобслуживанием изделия, обращайтесь в специализированные сервисные центры. Подробная информация о сервисных центрах, уполномоченных осуществлять ремонт и техническое обслуживание изделия, находится на вышеуказанном сайте.

Заполнение гарантийного талона

Внимательно ознакомьтесь с гарантийным талоном и проследите, чтобы он был правильно заполнен и имел штамп Продавца. При отсутствии штампа Продавца и даты продажи (либо кассового чека с датой продажи) гарантийный срок исчисляется с даты производства изделия.

Запрещается вносить в гарантийный талон какие-либо изменения, а также стирать или переписывать указанные в нём данные. Гарантийный талон должен содержать: наименование и модель изделия, его серийный номер, дата продажи, а также имеется подпись уполномоченного лица и штамп Продавца.

В случае неисправности прибора по вине изготовителя обязательство по устранению неисправности будет возложено на уполномоченную изготовителем организацию. В данном случае покупатель вправе обратиться к Продавцу.

Ответственность за неисправность прибора, возникшую по вине организации, проводившей установку (монтаж) прибора возлагается на монтажную организацию. В данном случае необходимо обратиться к организации, проводившей установку (монтаж) прибора.

Для установки (подключения) изделия (если оно нуждается в специальной установке, подключении или сборке) рекомендуем обращаться в специализированные сервисные центры, где можете воспользоваться услугами квалифицированных специалистов. Продавец, уполномоченная изготовителем организация, импортер и изготовитель не несут ответственности за недостатки изделия, возникшие из-за его неправильной установки (подключения).

Настоящая гарантия не дает права на возмещение и покрытие ущерба, произошедшего в результате переделки или регулировки изделия, без предварительного письменного согласия изготовителя, с целью приведения его в соответствие с национальными или местными техническими стандартами и нормами безопасности, действующими в любой другой стране, кроме РФ, где это изделие было первоначально продано.

Настоящая гарантия распространяется на производственные или конструкционные дефекты изделия

Выполнение ремонтных работ и замена дефектных деталей изделия специалистами уполномоченного сервисного центра производятся в сервисном центре или непосредственно у Покупателя (по усмотрению сервисного центра). Гарантийный ремонт изделия на территории Российской Федерации выполняется в срок не более 45 дней. В случае если во время устранения недостатков товара станет очевидным, что они не будут устранены в определённый соглашением Сторон срок, Стороны могут заключить соглашение о новом сроке устранения недостатков товара. Гарантийный срок на комплектующие изделия (детали, которые могут быть сняты с изделия без применения каких-либо инструментов, т. е. ящики, полки, решётки, корзины, насадки, щётки, трубки, шланги и др. подобные комплектующие) составляет 3 (три) месяца. Гарантийный срок на новые комплектующие, установленные на изделие при гарантийном или платном ремонте, либо приобретенные отдельно от изделия, составляет 3 (три) месяца со дня выдачи отремонтированного изделия Покупателю, либо продажи последнему этих комплектующих. Гарантийное обслуживание на территории иных стран осуществляется в соответствии с требованиями местного законодательства. По вопросам гарантийного обслуживания можно обращаться к продавцу или по электронной почте.

Настоящая гарантия не распространяется на:

- периодическое обслуживание и сервисное обслуживание изделия (чистку, замену фильтров или устройств, выполняющих функции фильтров);
- любые адаптации и изменения изделия, в т.ч. с целью усовершенствования и расширения обычной сферы его применения, которая указана в Инструкции по эксплуатации изделия, без предварительного письменного согласия изготовителя.

Настоящая гарантия также не предоставляется в случаях, если недостаток в товаре возник в результате:

- использования изделия не по его прямому назначению, не в соответствии с его Инструкцией по эксплуатации, в том числе эксплуатации изделия с перегрузкой или совместно со вспомогательным оборудованием, не рекомендуемым Продавцом, уполномоченной изготовителем организацией, импортером, изготовителем;
- наличия на изделии механических повреждений (сколов, трещин и т. д.), воздействий на изделие чрезмерной силы, химически агрессивных веществ, высоких температур, повышенной влажности/запылённости, концентрированных паров, если что-либо из перечисленного стало причиной неисправности изделия;
- ремонта/наладки/инсталляции/адаптации/пуска изделия в эксплуатацию не уполномоченными на то организациями/ лицами;
- неаккуратного обращения с устройством, ставшего причиной физических, либо косметических повреждений поверхности;
- если нарушены правила транспортировки/хранения/монтажа/эксплуатации;
- стихийных бедствий (пожар, наводнение и т. д.) и других причин, находящихся вне контроля Продавца, уполномоченной изготовителем организации, импортера, изготовителя и Покупателя, которые причинили вред изделию;
- неправильного подключения изделия к электрической или водопроводной сети, а также неисправностей (несоответствие рабочих параметров) электрической или водопроводной сети и прочих внешних сетей;
- дефектов, возникших вследствие попадания внутрь изделия посторонних предметов, жидкостей, кроме предусмотренных инструкцией по эксплуатации, насекомых и продуктов их жизнедеятельности и т. д.;
- необходимости замены ламп, фильтров, элементов питания, аккумуляторов, предохранителей, а также стеклянных/фарфоровых/матерчатых и перемещаемых вручную деталей и других дополнительных быстрознашивающихся/сменных деталей изделия, которые имеют собственный ограниченный период работоспособности, в связи с их естественным износом;
- дефектов системы, в которой изделие использовалось как элемент этой системы.

Покупатель предупреждён о том, что если товар отнесен к категории товаров, предусмотренных «Перечнем непродовольственных товаров надлежащего качества, не подлежащих обмену» Пост. Правительства РФ от 31.12.2020 № 2463 он не вправе требовать обмена купленного изделия в порядке ст. 25 Закона «О защите прав потребителей» и ст. 502 ГК РФ. С момента подписания Покупателем Гарантийного талона считается, что:

- вся необходимая информация о купленном изделии и его потребительских свойствах предоставлена Покупателю в полном объеме, в соответствии со ст. 10 Закона «О защите прав потребителей»;
- покупатель получил Инструкцию по эксплуатации купленного изделия на русском языке и

- покупатель ознакомлен и согласен с условиями гарантийного обслуживания/особенностями эксплуатации купленного изделия;
- покупатель претензий к внешнему виду/комплектности купленного изделия не имеет.

Отметить здесь, если работа изделия проверялась в присутствии Покупателя.

Подпись покупателя: _____

Дата: _____

Заполняется продавцом

ГАРАНТИЙНЫЙ ТАЛОН сохраняется у клиента

Модель _____

Серийный номер _____

Дата продажи _____

Ф.И.О. продавца _____

Адрес продавца _____

Телефон продавца _____

Подпись продавца _____

Печать продавца _____



Изымается мастером при обслуживании

УНИВЕРСАЛЬНЫЙ ОТРЫВНОЙ ТАЛОН на гарантийное обслуживание

Модель _____

Серийный номер _____

Дата продажи _____

Дата приема в ремонт _____

№ заказа-наряда _____

Проявление дефекта _____

Ф.И.О. клиента _____

Адрес клиента _____

Телефон клиента _____

Дата ремонта _____

Подпись мастера _____

B
m **B**allu
B



code-128

2025/1

Приборы и аксессуары можно приобрести в фирменном интернет-магазине: www.ballu.ru или в торговых точках Вашего города.